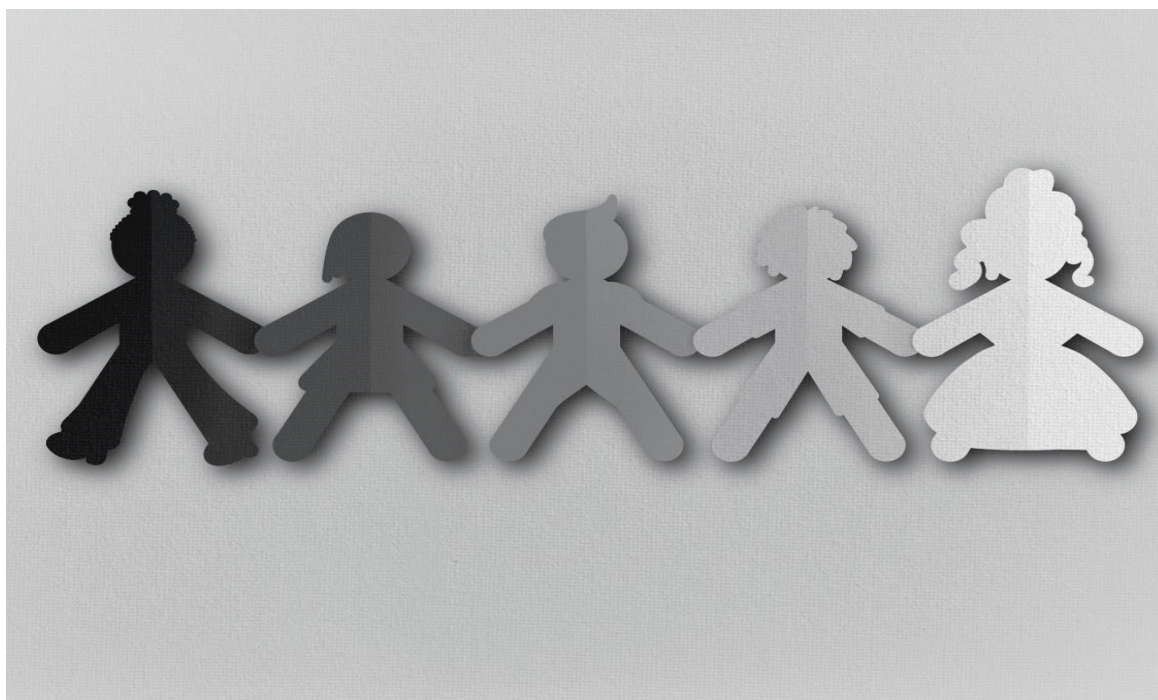


## ACCEPTATIE, VEILIGHEID EN WELZIJN LHBTI IN LEIDEN

Een verkennend onderzoek naar de ervaren acceptatie, veiligheidsbeleving en welzijn van LHBTI personen in Leiden anno 2023



J.A. de Muijnck  
E. van den Reek

Het onderzoek is gefinancierd door en uitgevoerd in opdracht van Gemeente Leiden.



Het onderzoek is uitgevoerd tussen maart 2023 en juli 2023 door bureau51 beleidsonderzoek.

Auteurs: J.A. de Muijnck, E. van den Reek



bureau51 – beleidsonderzoek in het sociaal domein



[info@bureau51.nl](mailto:info@bureau51.nl)



[www.bureau51.nl](http://www.bureau51.nl)

© 2023 bureau51

Illustratie kافت:  @anoukkristel

### Blinden en slechtzienden

Voor blinden en slechtzienden is dit PDF rapport ook op te vragen in Office Word bestandsformaat. Stuur een e-mail naar [info@bureau51.nl](mailto:info@bureau51.nl)

### Bronvermelding

Verspreiden van kennis? Doen! En vermeld bij het gebruik van cijfers of tekst als toelichting of ondersteuning bij (online) artikelen, boeken, columns, beleidsstukken, vlogs, blogs en scripties bureau51 als bron.

## INHOUD

### Samenvatting

<b>1 Inleiding</b>	<b>1</b>
1.1 LHBTIQ+ in Nederland	1
1.2 Regenboogstad Leiden	2
1.3 Vraag van Gemeente Leiden	4
1.4 Onderzoeksdoelen	4
1.5 Leeswijzer	4
<b>2 Onderzoeksaanpak</b>	<b>5</b>
2.1 De letterreeks LHBTIQ+	5
2.2 Werkwijze	7
2.3 Respons	9
<b>3 Openheid, acceptatie en zelfacceptatie</b>	<b>13</b>
3.1 Open zijn	13
3.2 Geaccepteerd worden	16
3.3 Zelfacceptatie	27
<b>4 Veiligheid</b>	<b>29</b>
4.1 Ervaren veiligheid	29
4.2 Frequentie en type incidenten	32
4.3 Reactie en meldingsbereidheid	33
4.4 Welke (f)actoren spelen een rol	36
<b>5 Rol van de gemeente</b>	<b>39</b>
5.1 Beeld van de gemeente	39
5.2 Gewenste rol van de gemeente	40
<b>6 Slothoofdstuk</b>	<b>45</b>
6.1 Wat weten we: Leidse LHBTI's anno 2023	45
6.2 Aanbevelingen voor beleid	46
6.3 Aanbevelingen voor verder onderzoek	49

#### Woord van dank

Dank namens de onderzoekers van bureau51 aan iedereen die tijd nam voor deelname aan een interview of groepsgesprek.

## SAMENVATTING

In opdracht van Gemeente Leiden heeft bureau51 een verkennend onderzoek uitgevoerd naar ervaren acceptatie, veiligheidsbeleving en welzijn van Leidse LHBTI's<sup>1</sup>. 65 Leidse LHBTI's zijn geïnterviewd.

### OPEN OVER SEKSUELE VOORKEUR? JA, MAAR EN MITS..

In Leiden kan men over het algemeen open zijn over '*op wie je valt*'. Open kunnen zijn en geaccepteerd worden zijn sterk positief ontwikkeld volgens homo's, lesbische vrouwen en biseksuelen, en het Leidse straatbeeld is diverser geworden, maar 'open en out' zijn is nog niet voor iedereen en overal vanzelfsprekend. Nieuwe mensen en onbekende settings worden kortstondig gepeild, onbewust en als een automatisme. Jongeren zijn vaak minder open over hun seksuele voorkeur, met name naar hun ouders. De helft is niet uit de kast (wacht totdat ze uit huis zijn); de andere helft is 'out', en van deze groep heeft ongeveer de helft openminded en ondersteunende ouders. Andere ouders zijn negatief of ontkennend. Oudere LHB Leidenaren zijn vaak trots op hun identiteit, maar ervaren dat zij met het ouder worden afhankelijker worden van zorginstanties en dat ze specifiek daar (weer) tegen vooroordelen of onjuiste aannames (over hun niet-hetero leven) aanlopen en bang zijn voor negatieve reacties.

### OPEN OVER GENDERIDENTITEIT? CIS JA, NON-BINAIR EN TRANS VEEL MINDER

In Leiden kan men doorgaans open zijn over '*wie je bent*', maar minder open als die identiteit afwijkt van de cisgendernorm: mensen die zich als non-binair of genderfluïde identificeren, en transmannen (in een vrouwenlijf geboren) en transvrouwen zijn minder open. Zij zijn soms open naar vrienden of broers en zussen, maar minder vaak gender-open naar ouders of collega's.

### RUIM VOLDOENDE ACCEPTATIE

Zélf open zijn betekent nog niet dat men ook geaccepteerd wordt (door anderen). Vrienden, broers en (vooral) zussen zijn het meest acceptierend. Dat geldt voor elke deelgroep, en ten aanzien van zowel de seksuele voorkeur als ten aanzien van een normafwijkende genderidentiteit (trans, non-binair). Leidse volwassen homo's, lesbische vrouwen, en cisgenders ervaren de meeste, veelal hoge acceptatie (we hebben het dus niet over onbekenden op straat) van vrijwel iedereen in hun sociaal netwerk, ook van collega's en burens. Ruim voldoende, maar net wat minder acceptatie voelen, bi- en panseksuelen, transmannen en non-binaire personen vanuit hun sociaal netwerk. Zij geven net wat vaker aan dat ze iets uit moeten uitleggen, een aanname moeten weerleggen, of een zogenaamd leuke (maar kwetsende of onjuiste) opmerking negeren. Transvrouwen (in een mannenlijf geboren) ervaren meer non-acceptatie en onbegrip - dus ook bij bekenden en bij sommige vrienden. De gemeente, maar ook de grotere Leidse werkgevers als de universiteit, de hogeschool en het ziekenhuis, worden nog niet als inclusief ervaren.

---

<sup>1</sup> We onderscheiden **seksuele oriëntatie** en **genderidentiteit**. De letters van de afkorting LHBTI hebben soms betrekking op iemands' seksuele oriëntatie (LHB, lesbisch, homo, bi) (de L van lesbisch impliceert dat een vrouw op vrouwen valt). En andere letters hebben betrekking op iemands genderidentiteit (trans, non-binair, cisgender) of op biologische kenmerken (de I van intersekse) en zeggen niets over iemands seksuele oriëntatie (bijvoorbeeld de T van trans zegt niets over iemands seksuele voorkeur).

Leidenaren die open minded zijn worden omschreven als jonger dan 65 jaar, niet-religieus, hoger opgeleid, en specifiek benadrukt worden vrouwen. Vrouwen worden aangehaald als milder, toleranter, meer accepterend dan mannen, ruimdenkender en minder bevooroordeeld. De stads- en wijkenquête<sup>2</sup> toont dat 83% van de Leidenaren het normaal vindt als iemand biseksueel is. Vier procent van de respondenten was het niet eens met deze stelling. In Leiden-Noord is dit meer dan gemiddeld in Leiden (9%) en ook bij de groep van 65 jaar en ouder is het aandeel dat het met deze stelling niet eens is hoger (11%).

---

#### ZELFACCEPTATIE EN WELZIJN: VERSCHILLEN TUSSEN DEELGROEPEN

Geaccepteerd worden door de nabije omgeving leidt tot meer zelfacceptatie en een hogere mate van welzijn. Is die acceptatie van de omgeving er niet of minder, dan rapporteren mensen minder goed in hun vel te zitten en meer stress te ervaren. Negatieve reacties en intolerant gedrag ten aanzien van LHBT's gaan samen met verminderd welzijn. Over transvrouwen en non-binaire personen wordt onjuiste informatie verspreid, en zij worden vaker geconfronteerd met vooroordelen van anderen. Mensen die aangeven dat ze goed in hun vel zitten en gelukkig zijn, zijn vaker homo, lesbisch, cisgender, biseksueel en volwassen. Vooral jongeren en jongvolwassenen, transpersonen, non-binaire Leidenaren en sommige ouderen en bi-culturele LHBT's melden stress en spanning. Weinig aandacht is er nog voor intersectionaliteit (meerdere identiteiten, bijvoorbeeld: én lesbisch én bi-cultureel).

---

#### ZICHTBAARHEID SPEELT ROL

Frictie in de openbare ruimte ontstaat vooral bij hen die zichtbaar LHBT zijn. Mensen die zichtbaar afwijken van de gendernorm, op straat een 'stelletje' zijn, buiten de binaire man/vrouw-identiteit vallen of 'niet-standaard' ogen ervaren de minste acceptatie in openbare ruimtes, zoals op straat, waarbij ook het openbaar vervoer en uitgaansgelegenheden genoemd worden. 'Straightpassing', het aanpassen aan de heteronorm in kleding of beweging om opmerkingen op straat, onveilige situaties in het openbaar vervoer, of uitsluiting bij het sporten te voorkomen is voor sommigen een (automatische) strategie geworden.

---

#### VEILIG JA, WAAKZAAM VAAK

Een meerderheid voelt zich veilig in Leiden, en ervaart ook door de jaren heen meer veiligheid. Het Leidse straatbeeld is met de jaren diverser geworden. Hierbij plaatsen we wel een belangrijke kanttekening: een kwart rapporteert onveiligheidsgevoelens, veelal op straat, is 'sluimerend' waakzaam, en een meerderheid heeft het afgelopen jaar een voorval (vooral asociaal gedrag) meegemaakt. Het gaat dan om een onverwachte LHBT-onvriendelijke opmerking van een onbekende, gescheld in een winkelcentrum, uitgescholden worden in de schoolpauze, lacherig gedoe bij een nieuwe naam van een transcollega of bij een sollicitatiegesprek waar biseksualiteit ter sprake komt, en genegeerd worden bij de marktkraam. Juist het onverwachte van de negatieve reactie draagt bij aan het gevoel van onveiligheid. Mensen die expliciet aangeven zich niet te herkennen in enige onveiligheid zijn vrijwel allemaal lesbisch of homo. Zij menen dat dat te

---

<sup>2</sup> Stads- en wijkenquête Leiden. 2023.

maken heeft met de langere emancipatie van homo's en lesbiennes en de hogere acceptatiegraad daarom (dan bij de andere, voor het grotere publiek ogenschijnlijk nieuwe, deelgroepen).

---

#### VOORVAL: VOORAL ASOCIAAL GEDRAG; JONGEREN OOK GEPEST

Terugkijkend op het afgelopen jaar kan een meerderheid (45 van de 65) een voorval noemen. Asociaal gedrag wordt het vaakst en door elke deelgroep genoemd, zoals een negatieve opmerking, blikken, gescheld, vaak van onbekenden, en meestal op straat. Meestal van jongens of jonge mannen. Gepest op school, discriminatie op het werk, vernieling aan bezittingen, aan huis, bedreiging en fysiek geweld worden ook - maar (gelukkig) minder vaak - genoemd. Mentaal, fysiek of seksueel geweld wordt een paar keer genoemd. Jongeren noemen cyberpesten, dreigende opmerkingen thuis, bespuugd of geslagen op straat, en van de schooltrap geduwd. Twee transjongeren gaan tijdelijk niet naar school.

---

#### REACTIE EN MELDING

Er is meldingsbereidheid bij de politie als er geweld of een dreiging daarvan zou zijn, niet bij verbaal geweld. De LHB-Leidenaren die een recente melding bij de politie deden, zeggen allemaal professioneel behandeld te zijn. De meldingsbereidheid bij een officieel kanaal (zoals de politie of anti-discriminatiepunt iDb<sup>3</sup>) is laag bij voorvallen als gescheld of een belediging op straat. Dit is vergelijkbaar met hetero's: zij melden ook niet bij een verbaal geweld. Wat wel gebeurt is een voorval of discriminatie aankaarten, bijvoorbeeld op het werk, of de sportclub. Het gaat dan om in gesprek gaan met collega of sportcoach, met 'straight allies' (bondgenoten) waarvan men steun verwacht. Mede dankzij deze supportende collega's voelen mensen zich in hun kracht staan. Daarbij speelt ook dat thema's als inclusie meer en meer door organisaties serieus worden genomen, en langzaam ook genderneutraliteit een gespreksonderwerp is. De jongste regionale discriminatie-monitor<sup>4</sup> toont een afname van meldingen door Leidse LHB's. Die afname geldt niet voor trans-personen. Het is niet na te gaan of deze afname is toe te schrijven aan een feitelijke daling van het aantal incidenten. Het kan zijn dat verbaal geweld niet gemeld wordt, dit horen we terug in dit onderzoek. Het kan zijn dat er daadwerkelijk meer acceptatie is. De volwassen lesbiennes en homo's en in iets mindere mate biseksuelen, ervaren dit ook. Een andere mogelijkheid is dat LHBTI's zich minder zichtbaar maken als stel en *daardoor* minder discriminatie ervaren.

---

#### (F)ACTOREN DIE BIJDRAGEN AAN ACCEPTATIE

Ondersteuning van de overheid, ook van de gemeente, en de inclusievere wet- en regelgeving draagt bij aan zichtbaarheid, aan acceptatie en daarmee aan een gevoel van veiligheid. Andere factoren en actoren die een rol spelen zijn support in brede zin: 'Van de overheid tot de buurman.' Het LHB-thema is niet enkel meer een strijd van LHB's zelf. Aandachtspunt: voor transpersonen, non-binaire personen en mensen met een genderfluïde expressie geldt die ervaren support nog een stuk minder. Andere belangrijke bijdragende factor: de zichtbaarheid van (ook bekende Leidse) LHBT's in de samenleving.

---

<sup>3</sup> Stichting voor Inclusie & discriminatiebestrijding

<sup>4</sup> Stichting iDb (2022). Monitor Discriminatie. Haaglanden en Hollands Midden (2022).



---

## TOT SLOT

We kunnen voorzichtig concluderen dat anno 2023 in Leiden de acceptatie van LHB's wat betreft seksuele voorkeur een positieve ontwikkeling doormaakt. Leidse homo's, lesbiennes, biseksuelen en cisgenders, en dan met name volwassenen, hebben het gevoel open en vrij te kunnen leven in Leiden. Door de jaren heen is *"met twee stappen vooruit, en soms één terug"* de acceptatie van LHB's in Leiden toegenomen. Dat geldt minder voor tolerantie ten aanzien van genderidentiteit, -fluiditeit, en een normafwijkende genderexpressie. Transmannen, transvrouwen en non-binaire personen ervaren vaker intolerantie. Het vervagen van gendergrenzen, en het ter discussie stellen ervan, leidt regelmatig tot frictie. Over het algemeen is de Leidse samenleving ruimdenkender geworden, maar deze deelgroep plaatst hier wel kanttekeningen bij.

Een positieve ontwikkeling richting toenemende acceptatie en gevoel van veiligheid geldt nog niet voor elke Leidse LHBT en lang niet overal in Leiden. Niet iedereen kan zichzelf zijn. Anno 2023 zijn er in Leiden nog steeds hindernissen, problemen en bedreigingen waar LHBT personen mee te maken hebben. Discriminatie komt nog regelmatig voor en acceptatie en gelijkwaardigheid zijn niet vanzelfsprekend. We zien dat een deel van de LHBT's waakzaam is, zich normbevestigend gedraagt in publieke ruimtes, en zich zo verbergt. Dit is voor een deel van hen 'standaardgedrag' geworden, om geaccepteerd te worden, opmerkingen te vermijden, en om zich veilig te voelen. Dit toont aan dat de LHBT-emancipatie in Leiden anno 2023 nog niet is voltooid.

Wil de gemeente de ambitie dat 'in Leiden iedereen mee kan doen, gelijkwaardig is, zich thuis en veilig voelt en acceptatie en respect verdient'<sup>5</sup> waarmaken dan dient de gemeente nog meer als rolmodel op te treden. Emancipatie wordt niet binnen een collegeperiode bereikt en is geen zaak van een enkele ambtenaar of enkel van het programma Leiden Inclusief: zorg voor continuïteit en borging van het thema binnen de gemeentelijke organisatie. Andere aanbevelingen zijn:

1. Het huidige beleid dat gericht is op zichtbaarheid en voorlichtingsactiviteiten op scholen dient bestendig en uitgebreid te worden naar andere scholen.
2. Voorlichting aan jongeren via onderwijs is belangrijk, maar binnen zorg-, welzijn-, en sport-, en onderwijsorganisaties is aandacht voor diversiteit in seksuele oriëntatie en gender evenzo belangrijk.
3. Er is behoefte aan safe spaces, maar ook aan verbinding en samenwerking -breder dan LHBTI-gericht. Verbind met anderen, betrek straight allies en focus daarbij ook op samenwerking met Leidse organisaties en bedrijven.

**Meer weten over de ervaren acceptatie, veiligheidsbeleving en welzijn van LHBTI's in Leiden anno 2023? Lees dan verder!**

---

<sup>5</sup> Gemeente Leiden (2023). Programma Leiden Inclusief 2023-2026.



# 1 INLEIDING

In opdracht van Gemeente Leiden heeft bureau51 een verkennend onderzoek uitgevoerd naar ervaren acceptatie, veiligheidsbeleving en welzijn van Leidse LHBTI's<sup>6</sup>. Landelijke ontwikkelingen ten aanzien van acceptatie en veiligheidsgevoelens van deze groep ontwikkelen zich over de jaren positief. Tegelijkertijd hebben LHBTI's te maken met negatieve reacties en geweld.<sup>7</sup> In april jl. werd een medewerker van COC Eindhoven mishandeld en werd de regenboogvlag in brand gestoken.<sup>8</sup> In Groningen werden datzelfde weekend jonge medewerkers van een LHBTI-café geslagen<sup>9</sup> en tijdens de voetbalwedstrijd tussen Spakenburg en PSV klonken homofobe spreekkoren.<sup>10</sup> In mei zijn in Alkmaar portretten van een intersekse-expositie vernield met een mes.<sup>11</sup> In Leiden hebben recent geen meldingen van geweld plaatsgevonden -althans geen die de pers hebben gehaald. Onbekend is hoe anno 2023 LHBTI personen in Leiden acceptatie en veiligheid ervaren. Daar gaat dit onderzoek over.

## 1.1 LHBTIQ+ IN NEDERLAND

In Nederland is een aantal gunstige ontwikkelingen gaande wat betreft opvattingen over diversiteit in seksuele voorkeur en genderdiversiteit. Volgens de jongste LHBT-monitor (2022) van het SCP<sup>12</sup> staat een overgroot deel van de Nederlanders positief tegenover het overgrote deel van de onderwerpen. Denk hierbij aan de *acceptatie* van iemands eigen homoseksuele kind of gelijke adoptierechten. Drie op de vijf jongeren is open over hun LHBTI-zijn op school.<sup>13</sup> Tegelijkertijd spreekt het SCP van 'begrensde acceptatie' wanneer het gaat om zichtbare vormen van homo- en bisexualiteit, zoals hand in hand lopen of elkaar een zoen geven in het openbaar, en lijkt de houding jegens transgender personen minder positief te zijn dan die naar LHB's. Roze ouderen gaan soms weer de kast in als ze naar een zorginstelling verhuizen uit angst voor pesterijen, ongepaste grappen en uitsluiting door medebewoners.<sup>14</sup>

---

<sup>6</sup> LHBTI staat voor lesbische, homoseksuele, biseksuele, transgender, en intersekse personen. In het kader op pag. 6 wordt de letterreeks uitgebreid toegelicht.

<sup>7</sup> Vizier & Radboud Social Cultural Research (2021). Welzijnsonderzoek LHBTQA+ Gelderland en Overijssel; SCP (2022). LHBT-monitor 2022. De leefsituatie van lesbische, homoseksuele, biseksuele en transgender personen in Nederland. Sociaal en Cultureel Planbureau, Den Haag.

<sup>8</sup> <https://nos.nl/artikel/2470842-coc-meldt-homohaar-tegen-kinderen-pand-in-eindhoven-belaagd> [9 april 2023]

<sup>9</sup> <https://nos.nl/artikel/2470819-medewerkers-groningse-dragshowbar-mishandeld-het-was-erg-surrealistisch> [9 april 2023]

<sup>10</sup> <https://nos.nl/collectie/13934/artikel/2470260-spakenburg-gaat-supporters-confronteren-met-homofobe-spreekkoren-dit-is-een-smet> [5 april 2023]

<sup>11</sup> <https://nos.nl/artikel/2476056-foto-s-van-intersekse-mensen-vernield-op-pride-week-alkmaar> [22 mei 2023]

<sup>12</sup> SCP (2022). LHBT-monitor 2022. De leefsituatie van lesbische, homoseksuele, biseksuele en transgender personen in Nederland. Sociaal en Cultureel Planbureau, Den Haag.

<sup>13</sup> <https://www.movisie.nl/artikel/verontrustende-feiten-cijfers-over-acceptatie-lhbt-personen> [29 maart, 2021]

<sup>14</sup> SCP (2022). LHBT-monitor 2022. De leefsituatie van lesbische, homoseksuele, biseksuele en transgender personen in Nederland. Sociaal en Cultureel Planbureau, Den Haag; Huijck & Van Beusekom (2021) Wat maakt het verschil? Over

Landelijk zien we tevens positieve ontwikkelingen op het gebied van *veiligheid* voor lesbische en homoseksuele personen. Ondanks een afname over meerdere jaren, zijn gevoelens van onveiligheid overigens wel sterker aanwezig bij LH's dan bij heteroseksuele mensen. 40% voelt zich wel eens of vaak onveilig (bij heteroseksuelen is dat 33%). LHBT's hebben vaker te maken met respectloos gedrag en cyberpesten. De positieve ontwikkelingen op het gebied van veiligheid voor lesbische, homoseksuele en heteroseksuele personen zien we niet terug bij biseksuelen. Biseksuele of bi+ vrouwen zijn relatief vaak slachtoffer van negatieve reacties en geweld. Er bestaat geen verschil tussen LHB's en hetero's wat betreft het *melden van geweld*: het merendeel van zowel de LHB's als heteroseksuelen doet geen melding bij de politie.<sup>15</sup> Voor transgenders, mensen met een intersekse conditie of mensen die zich identificeren als non-binair doet het SCP in relatie tot onveiligheidsgevoelens en welzijn vanwege het ontbreken van goede data geen uitspraken.

## 1.2 REGENBOOGSTAD LEIDEN

In Leiden wordt sinds 2007 LHBT-emancipatie actief bevorderd. Eerst met behulp van projectsubsidies van het ministerie van OCW (Koplopersgeld 2007-2011), vervolgens met de inzet van gelden voor Gemeentelijk LHBT-beleid, en vanaf 2015 met Regenbooggelden.<sup>16</sup> In 2018 maakte OCW-minister Van Engelshoven bekend dat LHBTI-gelijkheid in theorie en wet goed geregeld is maar dat de praktijk nog wat weerbarstig is en de LHBTI-emancipatie nog niet voltooid.<sup>17</sup> Een meerjarige samenwerking van de Rijksoverheid met de zogenoemde Regenboogsteden werd daarom voortgezet. Aanvankelijk was de inzet gericht op het bespreekbaar maken van seksuele diversiteit. In 2019 werd de ambitie verhoogd naar meer gelijkheid op de arbeidsmarkt, meer sociale veiligheid en acceptatie, en meer genderdiversiteit en gelijke behandeling. Dit werd vastgelegd met het ondertekenen van de intentieverklaring OCW Regenboogsteden 2019-2022. Zeer recent werd, in de aanloop naar de gemeenteraadsverkiezingen van 16 maart 2023, door negen politieke partijen<sup>18</sup> het Regenboogstembusakkoord ondertekend op initiatief van COC Leiden. De partijen verklaren met die ondertekening dat zij zich inspannen om de komende collegeperiode maatregelen uit te voeren op het gebied van LHBTI+-emancipatie.<sup>19</sup>

---

het welzijn, de sociale relaties en de leefstijl van lesbische, homoseksuele en biseksuele jongeren. Den Haag: Sociaal en Cultureel Planbureau; <https://www.gsanetwerk.nl/gender-and-sexuality-alliance/> [ geraadpleegd op 7 feb.2023]; Van Beusekom & Kuyper (2018). LHBT-monitor 2018. De leefsituatie van lesbische, homoseksuele, biseksuele en transgender personen in Nederland. Den Haag: Sociaal en Cultureel Planbureau; <https://www.movisie.nl/artikel/verontrustende-feiten-cijfers-over-acceptatie-lhbt-personen>; Roos Pijpers & Krystel Honsbeek (2020). Aandacht voor roze ouderen bij Brabant Zorg: beleid, activiteiten en dagelijkse zorg. Radboud Universiteit Nijmegen.

<sup>15</sup> SCP (2022). LHBT-monitor 2022. De leefsituatie van lesbische, homoseksuele, biseksuele en transgender personen in Nederland. Sociaal en Cultureel Planbureau, Den Haag.

<sup>16</sup> Gemeente Leiden. 2019. Besteding Regenbooggelden 2019-2022.

<sup>17</sup> <https://www.rijksoverheid.nl/actueel/nieuws/2018/03/29/emancipatie-in-theorie-voor-elkaar-nu-de-praktijk-nog> [29 maart 2018]

<sup>18</sup> De partijen die voor Leiden het akkoord getekend hebben zijn: Klimaat Actie Nu, Partij van de Arbeid, CDA, Studenten voor Leiden, VVD, Partij voor de Dieren, Groen Links, D66, ChristenUnie en de SP.

<sup>19</sup> <https://rainbowvote.nu/provincie/partijen-tekenen-regenboogakkoorden-met-coc-leiden/> [11 april 2023]

**Onderdeel van het gemeente brede programma ‘Leiden Inclusief’ is het tegengaan van discriminatie en het verhogen van acceptatie van LHBTI+ Leidenaren. Een andere programmalijn is diversiteit en inclusie bevorderen binnen de interne organisatie van de gemeente zelf. Later is daar nog het bevorderen van gendergelijkheid aan toegevoegd.<sup>20</sup>**

Om deze doelen te bereiken zet Gemeente Leiden in op voorlichting en op zichtbaarheid. Samen met de lokale tak van belangenorganisatie COC en de GGD is ingezet op voorlichting op scholen. Op verschillende plekken wordt op toepasselijke momenten de regenboogvlag gehesen en de Koornbeursbrug met regenboogkleuren verlicht. In mei 2021 ondertekende de gemeente een tienpuntenplan voor transgendervriendelijk en genderinclusief werkgeverschap.<sup>21</sup> In maart 2022 werd op de Haarlemmerstraat een regenboogkunstwerk onthuld, gemaakt door de Leidse kunstenaar Koen Hauser, wat vervolgens werd beklad met roze graffiti -niet vanwege homohaat, maar vermoedelijk vanuit LHBTI-kringen als reactie op pink washing of rainbow washing.<sup>22</sup> In oktober 2022 initieerde de gemeente samen met het COC de tentoonstelling Oudroze, en recent haalde de gemeente de expositie Legale Liefde, over ruim twintig jaar<sup>23</sup> trouwen voor iedereen, van Open Mind naar de stad. Onderdeel daarvan is een voorproefje van het theaterstuk ‘Een stel mannenpinguïns’, van theaterbolwerk PUNCH over de worstelingen van wensouders. In de stadskrant<sup>24</sup> verwoordt de gemeente, aansluitend bij de aankondiging van deze expositie, haar standpunt ten aanzien van seksuele en genderdiversiteit:

*“Als Gemeente Leiden vinden we het belangrijk dat iedereen meetelt in Leiden en dat iedereen zichzelf kan zijn. Ongeacht hoe u eruitziet, wat u kunt of wat u voelt. Meldingen van discriminatie laten zien dat dit in Leiden nog niet altijd het geval is. In 2021 kwamen 26% van het totaal aantal discriminatie-meldingen gemeld bij de politie en 12,5% van het aantal discriminatiemeldingen gemeld bij de antidiscriminatievoorziening, vanuit LHBTIQ+’s. Via de tentoonstelling [Legale Liefde] vragen we uw aandacht voor de emancipatie van LHBTIQ+ personen. Ook steunen we als gemeente op 17 mei de Internationale Dag tegen Homo-, Lesbo-, Bi-, Trans- en Interseksefobie”.*

Het programma ‘Leiden Inclusief’ is herijkt voor 2023 tot 2026 en heeft als ambitie dat ‘in Leiden iedereen mee kan doen, gelijkwaardig is, zich thuis en veilig voelt en acceptatie en respect verdient.’<sup>25</sup> Met deze ambitie wil de Gemeente Leiden bereiken dat (i) de gemeentelijke organisatie zelf diverser, inclusiever en gelijkwaardiger is, (ii) het gemeentelijk beleid en de dienstverlening inclusiever en gelijkwaardiger zijn, en (iii) de Leidse samenleving bewuster is van diversiteit, inclusie en gelijkwaardigheid.

---

<sup>20</sup> Gemeente Leiden (2020). Programma Leiden Inclusief 2021-2023.

<sup>21</sup> <https://www.transgendernetwerk.nl/gemeente-leiden-ondertekent-tienpuntenplan> [17 mei 2021]

<sup>22</sup> <https://www.unity.nu/Artikelen/leiden/lhbt-kunstwerk-op-de-haarlemmer-beklad> [25 maart 2022]

<sup>23</sup> Op 1 april 2001, 22 jaar geleden, trouwde in Nederland het eerste homostel.

<sup>24</sup> <https://gemeente.leiden.nl/bestuur/publicaties/stadskrant/stadskrant-week-19/> [11 mei 2023]

<sup>25</sup> Gemeente Leiden (2023). Programma Leiden Inclusief 2023-2026.

In december 2022 heeft Gemeente Leiden een netwerkbijeenkomst gehouden met ervaringsdeskundigen, rondom het thema acceptatie en veiligheid. Vooraf en tijdens deze bijeenkomst is van COC Leiden, St.Leiden Pride, (en landelijke partijen) Bi+, TNN, en NNID een eerste inbreng ontvangen. Dat heeft geresulteerd in input waar een onderzoek naar veiligheid en welzijn zich op zou kunnen richten.

### 1.3 VRAAG VAN GEMEENTE LEIDEN

Gemeente Leiden wenst zicht op hoe het gesteld is met de acceptatie en veiligheid van LHBTI Leidenaren, en wil weten waar deze groep anno 2023 tegenaan loopt zodat beleid daarop kan worden ingezet.

De volgende vraag staat in voorliggend onderzoek centraal:

**Hoe is het gesteld met de ervaren acceptatie, veiligheidsbeleving, en het welzijn van LHBTI personen in Leiden en hoe zijn de onderzoeksbevindingen te gebruiken voor het verder inrichten van het gemeentelijk programma?**

### 1.4 ONDERZOEKSDOELEN

Het onderzoek kent de volgende doelen:

- Inzicht bieden in de ervaren acceptatie en veiligheid van Leidse LHBTI's.
- Inzicht bieden in de welzijnsbeleving van de doelgroep.
- Inzicht bieden in de (f)actoren die een rol spelen op deze thema's.
- Inzicht bieden in verschillen tussen de deelgroepen.
- Inzicht bieden in de gewenste rol van de gemeente.

### 1.5 LEESWIJZER

Hoofdstuk 2 gaat eerst in op de letterreeks LHBTIQ+ en beschrijft de onderzoeksaanpak. In hoofdstuk 3 geven we de mate van open *zijn* en geaccepteerd *worden* weer – door verschillende nabije sociale relaties en in verschillende publieke settings, vanuit het perspectief en ervaring van Leidse LHBTI's. Ook zelfacceptatie komt aan bod. Hoofdstuk 4 gaat in op de beleving van veiligheid. Onderwerpen zijn: ervaren veiligheid, frequentie en type incidenten, de reactie daarop en de meldingsbereidheid. We beschrijven tevens welke (f)actoren een rol spelen bij ervaren acceptatie en veiligheid. In hoofdstuk 5 bekijken we hoe bekend de 'regenboogstad' is en wat de gewenste rol van de gemeente is. In hoofdstuk 6 sluiten we af met een samenvattende conclusie, geven aanbevelingen voor beleid en kijken we vooruit naar vervolgonderzoek.

Cursief gedrukt en tussen aanhalingstekens staan in het gehele rapport geanonimiseerde citaten van geïnterviewden, met tussen haakjes de leeftijd en *zelfbenoemde* identiteit van de respondent, bijvoorbeeld: (19, lesbi) of (69, pot) of (45, biman).

## 2 ONDERZOEKSAANPAK

**Hoe is het gesteld met de ervaren acceptatie, veiligheidsbeleving, en het welzijn van LHBTI personen in Leiden en hoe zijn de onderzoeksbevindingen te gebruiken voor het verder inrichten van het gemeentelijk programma ‘Leiden Inclusief’? In dit hoofdstuk beschrijven we de onderzoeksaanpak. We gaan in op de werkwijze en de respons, maar eerst volgt een toelichting op de letterreeks LHBTI.**

### 2.1 DE LETTERREEKS LHBTIQ+

**In deze rapportage gebruiken we (net als de rijksoverheid) de term LHBTI alhoewel er ook uitgebreidere versies van bestaan, bijvoorbeeld LHBTIQAPCS+ (... de begrippen queer, asexueel, panseksueel, cisgender, straight ally<sup>26</sup>. De plus houdt alle mogelijke seksuele oriëntaties en genderidentiteiten in). Wij bedoelen in dit rapport met de term LHBTI alle mogelijke seksuele oriëntaties en genderidentiteiten.**

We onderscheiden seksuele oriëntatie en genderidentiteit. De letters van de afkorting LHBTI hebben soms betrekking op iemands’ **seksuele oriëntatie (LHB, lesbisch, homo, bi)** (de L van lesbisch impliceert dat een vrouw op vrouwen valt). En andere letters hebben betrekking op iemands **genderidentiteit (TQ, trans, queer, maar ook cisgender, non-binair)** of op biologische kenmerken (de I van intersekse) en zeggen niets over iemands seksuele oriëntatie (bijvoorbeeld de T van trans zegt niets over iemands seksuele voorkeur).

We onderscheiden **seksuele oriëntatie** en **genderidentiteit** ook omdat de mate van openheid en ervaren acceptatie met betrekking tot deze twee begrippen niet hetzelfde hoeft te zijn. Een respondent (29, queer/pan<sup>27</sup>) legt uit: *“Ik val op vrouwen, heb een enkele keer een crush op een man. Over dat stuk identiteit, op wie ik val, ben ik open. Ik ben bi, zeg ik dan. Maar dat ik mezelf niet echt vrouw maar ook geen man voel, dus hoe ik me voel, daar vertel ik niets over. Ook niet bij bekenden”*.

Op de volgende pagina lichten we de afkorting LHBTI en begrippen toe.

Categorisaties binnen de begrippen seksuele oriëntatie en genderidentiteit en een uitleg van gebruikte termen hebben we overgenomen van Vizier & Radboud Social Cultural Research, en Movisie, en zijn aangevuld en verscherpt door de 65 respondenten in dit onderzoek.<sup>28</sup>

---

<sup>26</sup> Ally = Engels voor ‘bondgenoot’. Ook wel: straight ally. In deze context: hetero en cisgender persoon, bondgenoot die actie onderneemt ter ondersteuning en respect van LHBTIQ’s op gebied van gelijke rechten, gender-gelijkheid, steunt LHBTIQ+-beweging, stelt homo- en transfobie aan de kaak. De S van Straight ally wordt soms in de letterreeks opgenomen.

<sup>27</sup> Cursief gedrukt en tussen aanhalingstekens staan geanonimiseerde citaten van geïnterviewden, met tussen haakjes leeftijd en zelfbenoemde identiteit, bijvoorbeeld: (19, lesbi, of 69, pot, of 45, biman).

<sup>28</sup> Met dank aan: Vizier & Radboud Social Cultural Research (2021). Welzijnsonderzoek LHBTQA+ Gelderland en Overijssel én Movisie (2021). Handreiking LHBTI-emancipatie. Feiten en cijfers op een rij, voor definiëring van de begrippen én dank aan de 65 respondenten voor hun aanvulling of verscherping daarvan.

## LHBTI en begrippen<sup>22</sup>

De afkorting LHBTI wordt gebruikt voor mensen die een andere seksuele voorkeur hebben dan heteroseksueel en/of zich niet identificeren als cisgender.

**Seksuele oriëntatie** gaat over tot wie iemand zich, in termen van gender, (seksueel) aangetrokken voelt.  
→ *Op wie val je?*

We onderscheiden in dit onderzoek de volgende seksuele voorkeuren:

- Heteroseksueel: iemand valt op het andere geslacht (man op vrouw, vrouw op man) (ook heteroseksueel: transman op vrouw, transvrouw op man)
- L: Lesbisch: vrouw die zich aangetrokken voelt, seksueel en/of romantisch, tot vrouw (vrouw op vrouw).
- H: Homoseksueel: man die zich aangetrokken voelt, seksueel en/of romantisch, tot man (man op man).
- B: Biseksueel: iemand valt, zowel seksueel als romantisch, op beide geslachten (zowel man als vrouw).
- Panseksueel: mensen die zich aangetrokken voelen, zowel seksueel als romantisch, tot meer dan één gender; iemand valt op alle geslachten, ook op andere genderidentiteiten, zoals non-binair. Vaak zegt men ook wel: 'ik val op mensen'. De P wordt niet apart genoemd in de letterreeks. En deel van hen noemt zichzelf biseksueel, bi+, pan, fluïde.

**Genderidentiteit** gaat over of iemand zich identificeert als man, vrouw, allebei, geen van beide, iets er tussenin of iets buiten dit spectrum. → *Wie ben je in je gevoelens en/of gedachten?*

- Cisgender is de term voor wanneer iemand zich identificeert met het geslacht van geboorte.
- T: Transgender: iemand die zich niet identificeert bij het geslacht van geboorte, maar bij het andere geslacht in het binaire systeem. Of mensen hun lichaam (deels) aanpassen (willen) aan de eigen identiteit is voor deze classificering irrelevant. Een transvrouw werd geboren in een mannenlijf. Een transman werd geboren in een vrouwenlijf.
- Non-binair: iemand die zich niet prettig voelt bij de binaire gendercategorieën (man/vrouw). Andere termen hiervoor zijn genderqueer of genderfluïde.

I: de I staat voor intersekse. Dit verwijst naar de ervaring van mensen die geboren zijn met een lichaam dat niet past binnen de normatieve definities van man en vrouw zoals de maatschappij die hanteert. Het zijn mensen die geslachtskenmerken van beide geslachten hebben. Intersekse is dus geen seksuele voorkeur of genderidentiteit.

Soms worden ook in de letterreeks opgenomen:

Q: De Q staat voor queer. Dit is een meer algemeen woord dat staat voor een open, brede genderidentiteit en/of seksuele identiteit. Mensen noemen zichzelf vaak queer als ze zichzelf niet willen labelen met een vaststaande gender en/of seksuele identiteit.

+: De + in de letterreeks staat voor alle seksuele voorkeuren en genderidentiteiten, naast heteroseksueel en cisgender, die niet direct in de afkorting benoemd worden. Zoals panseksueel, queer en non-binair.

S: De S staat voor straight ally. Ally = Engels voor 'bondgenoot'. In deze context: hetero en cisgender persoon, bondgenoot die actie onderneemt ter ondersteuning en respect van LHBTIQ's op gebied van gelijke rechten, gender-gelijkheid, steunt LHBTIQ+-beweging, stelt homo- en transfobie aan de kaak.

A: De A staat voor Aseksueel: het ervaren van geen tot weinig seksuele aantrekkings. Aseksualiteit is een seksuele identiteit.



## 2.2 WERKWIJZE

Voor het onderzoek zijn verschillende activiteiten uitgevoerd:

- A. een bureaustudie,
- B. interviews en groepsgesprekken,
- C. en een brainstormsessie.

---

### A. BUREAUSTUDIE

Allereerst is een bureaustudie uitgevoerd. Hiervoor zijn recente studies en beleidstukken verzameld. Ook is met een zoekslag op internet gekeken welke informatie over Leiden als Regenbooggemeente en recent (lokaal) LHBT-nieuws in de media is verschenen.

Naast het bestuderen van deze literatuur en nieuwsartikelen hebben we met collega-onderzoeksbureaus gesproken om te horen wat er loopt aan LHBTIQ+-onderzoek en wat specifiek aandacht behoeft voor het voorliggend onderzoek.

---

### B. INTERVIEWS EN GROEPSPGESPREEKEN

#### ONDERZOEKSPOPULATIE

De onderzoekspopulatie bestaat uit LHBTIQ+ personen uit Leiden. Hetero's maken onderdeel uit van de doelgroep als ze transgender zijn. Cisgender-heteroseksuele respondenten zijn geen onderdeel van dit onderzoek. Met de opdrachtgever is afgesteld dat voor een *verkennend onderzoek* circa vijftig Leidenaren worden geïnterviewd en dat de steekproef divers is wat betreft seksuele voorkeur en genderidentiteit.

#### INTERSECTIONALITEIT

Intersectionaliteit<sup>29</sup> is bij de wervingswijze niet uit het oog verloren. Dat betekent dat er respondenten zijn die zich met meerdere deelgroepen identificeren. Denk aan een transvrouw die lesbisch is (LT) of personen die zich als LHBT identificeren én aangeven dat ook hun religie of culturele achtergrond een belangrijke identiteit is. We hebben tien mensen gesproken die naast hun LHBT-identiteit ook hun religie benadrukken. En er zijn vijf personen geïnterviewd die (zelf of hun ouders) niet in Nederland zijn geboren en die zich als bi-culturele LHB'er identificeren.

Aseksuelen<sup>30</sup> zijn geen aparte deelgroep in dit onderzoek. In voorliggend onderzoek hebben we gesproken met drie personen die zich (ook) als aseksueel identificeren, maar tevens als één van de andere deelgroepen uit de letterreeks.

---

<sup>29</sup> Intersectionaliteit is het idee dat verschillende delen van je identiteit, zoals je geslacht, gender, seksualiteit, ras, klasse, religie, gezondheid, en nog veel meer, elkaar beïnvloeden. Dat betekent dat in een analyse van ongelijkheden het niet enkel kan gaan over één van die stukjes identiteit, zonder oog te hebben voor de verschillen binnen die groepen. (<https://www.movisie.nl/sites/movisie.nl/files/2019-06/Tien-Tips-Intersectionaliteit.pdf>)

<sup>30</sup> Aseksueel betekent dat iemand zich niet seksueel voelt aangetrokken tot een andere persoon. Er zijn verschillende gradaties mogelijk. Aseksuelen worden soms in de letterreeks LHBTIQA+ opgesomd.

## WERVING

---

Respondenten zijn via meerdere kanalen geworven omdat uit onderzoek<sup>31</sup> bekend is dat bij werving onder enkel belangenbehartigers de onderzoeksresultaten een soms negatieve vertekening tonen. Er is op de volgende drie manieren geworven:

1. **Via belangenbehartigers, voorlichters.** Gemeente Leiden heeft een e-mail met onderzoeks aankondiging gestuurd naar belangengroepen, voorlichters of netwerken met een focus op LHBTIQ+ issues. Zij zijn vervolgens door de onderzoekers benaderd. Denk aan werkgroepen van belangenorganisatie COC Leiden, BiPlus, St. Leiden Pride, TNN, NNID, scholen met een GSA-netwerk<sup>32</sup>, Tour d'Amour en Roze50plus. Zij namen of zelf deel aan een interview of introduceerden de onderzoekers bij hun achterban.
2. **Via verenigingen, clubs, horeca, eenmalige events.** De onderzoekers van bureau51 maakten een overzicht van actieve LHBT-initiatieven in Leiden en namen contact op met bestuursleden of initiatiefnemers van deze verenigingen, clubs, horeca, of eenmalige events. Via dit tweede wervingskanaal vonden we mensen die niet actief zijn in een LHBTIQ-belangenorganisatie (of belangen behartigen is niet hun primaire doel) maar die wel LHBTIQ-georiënteerd zijn. Het zijn groepen met vooral een sociaal doel waarbij ontmoeting met andere LHBTIQ+ personen belangrijk is. We stelden dit overzicht op door te bellen met contacten uit wervingskanaal 1, door een zoekslag op internet en via Instagram, en door te bellen met in Leiden woonachtige LHBT's uit eigen netwerk. Ook belden we met enkele zorginstellingen / verpleeghuizen om bij hen te informeren of er 'roze koffie-ochtend' o.i.d. zijn -zoals de onderzoekers bij vergelijkbare onderzoeken in andere steden wel tegenkwamen. Een reactie van een zorginstelling: *"We vragen niet naar seksuele voorkeur wanneer mensen hier komen wonen, dat doen we bij niemand."* We bezochten de LHBT-initiatieven, waarbij onze aanwezigheid meestal van te voren was aangekondigd, en interviewden bezoekers en leden. Denk aan bezoekers van Jong&Out, horecapersoneel van de Kroon, klanten van café de Roze Beurs en van Sunday Times (women only café), leden van Biplus, bezoekers van 'zonder stempel', de kunstclub van het COC, het gendercafé voor transpersonen en cross-dressers, initiatiefnemers van 'derozesleutels'<sup>33</sup>, Discotheef<sup>34</sup> en KlupKweer<sup>35</sup>, en studenten van Duivelsei.
3. **Oproep via sociale media.** Vrijwel direct na de aankondiging (wervingskanaal 1) en tegelijkertijd met de benadering van verenigingen, clubs en events (wervingskanaal 2) is een bericht via sociale media uitgegaan om de 'niet-georganiseerde' Leidse LHBTIQ's te bereiken

---

<sup>31</sup> Uit: Vizier & Radboud Social Cultural Research (2021). Welzijnsonderzoek LHBTQA+ Gelderland en Overijssel. Mett op p.14 verwijzing naar Kuiper, Fernée, & Keuzenkamp (2016). Kuiper, L., Fernée, H., & Keuzenkamp, S. (2016). A Comparative Analysis of a Community and General Sample of Lesbian, Gay, and Bisexual Individuals. Archives of Sexual Behavior, 45(3), 695.

<sup>32</sup> GSA staat voor Gender & Sexuality Alliance. In deze alliantie maken leerlingen en docenten op school zich sterk voor een omgeving waar scholieren zichzelf kunnen zijn en waar het veilig is om voor je seksuele oriëntatie en genderidentiteit uit te komen.

<sup>33</sup> Instagram account derozesleutels kondigt Leidse LHBTQA+ activiteiten, clubs, initiatieven, nieuws, eenmalige events, informatie enz. aan.

<sup>34</sup> Discotheef organiseert 'Leidse queer party voor iedereen, straightfriendly, 18+'.

<sup>35</sup> Klupkweer is 'de sociaalste LHBTIQ+ klup', met events als jeu de boules, skateboarden en meer.

– d.w.z. LHBTIQ+ personen die niet verbonden zijn aan een LHBTIQ-organisatie of vereniging, noch die homohoreca, clubs en events enz. bezoeken. Gemeente Leiden riep op via Facebook, Twitter en Instagram en bureau51 deed een oproep voor deelname aan een interview via LinkedIn en Instagram. Met de oproepjes op sociale media kwamen we direct in contact met een diversiteit aan LHBTIQ's. Dat wil zeggen divers qua wijk, werkgever, leden van uiteenlopende sportclubs, studentenverenigingen, bezoekers van activiteiten van Queer Leiden University, bezoekers bij activiteiten van welzijnsorganisaties, en dergelijke. We hebben daarom vervolgens geen directe interne werving (via het (soms) bestaande 'roze netwerk') bij Leidse organisaties zoals de Universiteit of Hogeschool uitgezet, noch sportclubs of welzijnsorganisaties direct benaderd.

### VERHAALMETHODIEK

---

In april 2023 zijn gesprekken gevoerd met 65 LHBTIQ+ personen uit Leiden. Voor de gesprekken is - op basis van de bureaustudie en enkele oriënterende gesprekken - een puntsgewijze leidraad opgesteld. Er zijn gesprekken gevoerd volgens de verhaalmethodiek. Benadrukt is dat respondenten aan de onderzoeker ook vragen mogen stellen. Aan respondenten is gevraagd zichzelf voor te stellen aan de hand van de vragen i) geslacht bij geboorte, ii) seksuele oriëntatie en iii) genderidentiteit. Aan de hand van een beginvraag zoals 'Op wie val je, hoe voel je je, vertel eens iets over' is een open gesprek gevoerd. Dit gesprek verloopt associatief, als bij een gewoon gesprek. Er ligt geen tablet of vragenlijst tussen de onderzoeker en de geïnterviewden; de onderzoeker maakt enkele aantekeningen en werkt het gesprek kort erna uit. Bij enkele groepsgesprekken is toestemming gevraagd om het gesprek op te nemen. Er is oog gehouden voor de onderwerpen van de leidraad, zodat aan het eind van het gesprek alles aan bod is gekomen (maar niet in een vaststaande volgorde). Er is gesproken over de volgende thema's: openheid, ervaren acceptatie, zelfacceptatie, gevoelens van onveiligheid, bij verschillende sociale relaties en in uiteenlopende (publieke) settings, frequentie van incidenten, type voorvallen, en factoren die van invloed zijn op ervaren acceptatie en veiligheidsbeleving. Aan elke respondent is tevens gevraagd óf en wélke rol de gemeente kan hebben bij (verbetering van) deze thema's.

---

### C. BRAINSTORMSESSIE

Tot slot organiseerden wij, na de bureaustudie, de interviews en groepsgesprekken, een brainstormsessie waarin gesproken is over hoe de onderzoeksbevindingen gebruikt kunnen worden voor beleid. Er is met vier personen (deels dezelfde als de 65 respondenten) gesproken. De sessie heeft bijgedragen aan duiding van de bevindingen, en om de slag te maken naar aangrijpingspunten voor de gemeente.

### 2.3 RESPONS

**Het beoogd aantal respondenten was bij aanvang van het onderzoek ingeschat op vijftig. Binnen twee dagen na de oproep via social media waren meer dan de beoogde 50 respondenten bereikt.** In totaal reageerden bijna honderd Leidenaren. Vooral de respons op de oproep via Instagram was overweldigend. Niet alle honderd Leidenaren waarmee we via de drie

wervingswijzen in contact kwamen, hebben we geïnterviewd. De LHBTIQ+ groep is divers, in seksuele gerichtheid, in genderidentiteit, maar ook natuurlijk in leeftijd of culturele achtergrond. Onderdeel van de onderzoeksvraag van de gemeente was om, waar mogelijk, specifiek te kijken naar ervaren acceptatie en veiligheidsbeleving van deelgroepen binnen de LHBTIQ+ groep. De hoge respons via sociale media is hiertoe benut: spreiding in 'de letters' (anders dan de gemakkelijk te bereiken homo's en lesbiennes), spreiding in leeftijd (pubers, jongvolwassenen en volwassenen tot aan zestig jaar bereikten we gemakkelijk; we hebben gericht gezocht naar ouderen), en intersectionaliteit (de vijf bi-culturele reageerders hebben we allemaal geïnterviewd).

Gedurende het onderzoek is door de onderzoekers bij de 30<sup>e</sup> en vervolgens bij de 50<sup>e</sup> respondent vastgesteld dat elk interview nog nieuwe informatie opleverde. In totaal zijn 65 LHBTIQ+ Leidenaren geïnterviewd.

De eerste 50 respondenten hebben voor hun bijdrage een Leidse Trakteerkaart van € 10 gekregen. Deze vergoeding is beschikbaar gesteld door de Gemeente Leiden.

#### 65 RESPONDENTEN

In totaal is in twaalf groepsgesprekken met 42 respondenten gesproken. Per groepsinterview zijn 3-6 personen gesproken. Zes beschouwden we als maximum, zodat de verhaalmethodiek goed tot z'n recht komt. Deze groepen kenden elkaar niet altijd. Vooraf hebben we geïnformeerd of respondenten zich konden vinden in de samenstelling. Sommige respondentengroepen ontstonden spontaan doordat zij de aanwezigen waren in een café of bij een event waar wij langskwamen. Daarnaast zijn 23 personen individueel (20 live, drie telefonisch) geïnterviewd.

### Geïnterviewde Leidenaren 65



gem. leeftijd 38 jaar (12 – 83 jaar)



36 geboren Leidenaar



5 niet in NL geboren



14 personen gezin met kinderen

In totaal hebben we iets meer dan 65 LHBTIQ+ personen gesproken, maar sommigen bleken tijdens een groepsgesprek niet in de gemeente Leiden te wonen. Deze respondenten zijn niet meegenomen in de analyse.

De 65 respondenten hebben een gemiddelde leeftijd van 38 jaar (12-83 jaar). Nagenoeg alle wijken binnen de gemeente Leiden (met een lichte overtegenwoordiging van (aangrenzend aan) het centrum) zijn vertegenwoordigd. Ruim de helft van de geïnterviewden (36 personen) is in Leiden geboren. De rest kwam voornamelijk voor studie of voor werk naar de stad; een enkeling voor de liefde. Vijf personen zijn niet in Nederland geboren. Twee van hen kwamen naar Nederland specifiek vanwege hun seksuele geaardheid en de verwachte openheid in Nederland. Veertien respondenten hebben thuiswonende (meestal nog kleine) kinderen. Opleidingen en beroepen zijn zeer

uiteenlopend. We hebben gesproken met scholieren, studenten, supermarkt- kassières, PhD/onderzoekers, een advocaat, beleidsmakers, auto-importeur, hoteleigenaar, docenten, verpleegkundigen, een restaurantmedewerker, jeugdzorgmedewerkers, magazijn / heftruckmedewerker, horecapersoneel, artsen, managers bij uiteenlopende commerciële bedrijven, gepensioneerden. Hiermee zijn een aantal van de grootste werkgevers van Leiden vertegenwoordigd in het onderzoek (GGZ Rivierduinen, LUMC, Universiteit Leiden, Hogeschool Leiden, MBO Rijnland, Naturalis en de Gemeente Leiden zelf).

#### INDELING VAN RESPONDENTEN

De afkorting LHBTIQ+ lijkt te suggereren dat de afzonderlijke letters staan voor afzonderlijke deelgroepen. Dit is niet zo: een transman (T) kan homo (H) zijn, of hetero (niet-cisgender). Bovendien beschouwen mensen zichzelf mogelijk als niet passend bij één van de letters (non-binair, genderfluïde) of hanteren meerdere labels (queer én homo; bi-romantisch en aseksueel) of bemerken ze dat nieuwe termen hun identiteit beter verwoorden. Respondent (42, queer<sup>36</sup>): *“De oude term lesbisch gebruik ik niet meer. Ik voel me niet helemaal gedekt door dat woord. Nu termen als queer en non-binair meer gebruikt, meer in de openheid komen, voel ik dat die term ook beter bij mij past”*. Een strikt onderscheid tussen de deelgroepen kan daarom onmogelijk zijn (en is wellicht onnodig of overbodig). Bij de duiding van de resultaten houden we daar rekening mee. Waar mogelijk zijn de resultaten uitgesplitst naar **seksuele voorkeur** “op wie val je?” en **genderidentiteit** “wie ben je in je gevoelens en/of gedachten?”.

We zijn ons ervan bewust dat de deelgroepen, letters en labels tot op zeker hoogte fluïde zijn, of dat verschillende respondenten net iets anders bedoelen met dezelfde term. Onderdeel van het onderzoek is, indien mogelijk, inzicht te bieden in *verschillen* wat betreft ervaren acceptatie, veiligheidsbeleving en welzijn tussen de deelgroepen. Daarom hebben we een categorisatie aangebracht. We willen niet generaliseren onder één label of letter, maar hebben de groepen ingedeeld juist om subgroepen niet onzichtbaar te maken door hen op te laten gaan onder een ander label.

**Seksuele oriëntatie (LHBP+) hebben we gecategoriseerd op basis van de vraag ‘wat is je seksuele voorkeur, op wie val je?’** In onderstaande tabel 2.1 geven we dat weer. Van de 65 respondenten identificeren er 20 zich als *lesbisch* (of pot, lesbienne, a lesbian (*“want lesbienne klinkt zo oud”*)), 23 als *homo* (of gay, homoseksueel, flikker, homofiel), 9 als *bi*, 6 als *pan* (of queer of biplus), 5 personen zijn *hetero* (niet cisgender) zoals een respondent (31, transman) verwoordt: *“ik ben ooit als meid geboren, ben een man, val op vrouwen, dus één en één is hetero”*. Anderen noemen zichzelf (ook) fluïde, trav(estiet), genderqueer, bi-romantisch, of polyamoreus. Zoals bijvoorbeeld deze respondent (35): *“Biplus, genderfluïde, panseksueel, niet-mono seksueel, queer. Ik ben het allemaal. Maar gebruik een term afhankelijk van wie m’n publiek is, meestal zeg*

---

<sup>36</sup> Cursief gedrukt en tussen aanhalingstekens staan geanonimiseerde citaten van geïnterviewden, met tussen haakjes leeftijd en *zelfbenoemde* identiteit, bijvoorbeeld: (19, lesbi) of (69, pot) of (45, biman).

*ik bi. Dat kennen mensen*". Drie respondenten identificeren zich als asexueel (en ook als één van de andere 'letters' waaronder we hen hebben gecategoriseerd voor de analyses). Twee scholieren antwoordden op de vraag wat hun seksuele voorkeur is 'weet ik nog niet'.

**Genderidentiteit (cis, trans, non-binair) hebben we gecategoriseerd op basis van de vragen 'wat is je geboortegeslacht?' en 'hoe omschrijf je je genderidentiteit: wie ben je in je gevoelens of gedachten?'** Van de 65 respondenten identificeren zich er 42 als cisgender (19 mannen en 23 vrouwen), 8 als transgender (5 *transvrouwen*-geboren in een mannenlijf en 3 *transmannen*-geboren in een vrouwenlijf), en 14 als non-binair. De laatste groep identificeert zich bijvoorbeeld noch als man, noch als vrouw, *"ik pas niet in die 2 hokjes"*, als genderfluïde of queer. Ook *genderexpressie* hebben we hier als genderidentiteit opgevat (zoals travestie, androgyn, crossdresser) en voor de analyses in deze categorie geschaard. Eén van de transvrouwen (54) noemt zichzelf *"parttime transvrouw. Ik ben een vrouw. Thuis, in de buurt eigenlijk overal, behalve op m'n [technische] werk"*.

Eén persoon is intersekse. We doen geen uitspraken over intersekse personen vanwege het lage aantal respondenten én omdat bijna niemand van de respondenten zegt intersekse personen te kennen (en daar uitspraken over kan doen).

*tabel 2.1 aantallen respondenten naar seksuele oriëntatie en genderidentiteit*

Seksuele oriëntatie	
Lesbisch	20
Homo	23
Biseksueel	9
Panseksueel / Queer / Biplus	6
Hetero (niet cisgender)	5
'Weet ik nog niet'	2
Genderidentiteit	
Cisgender	42 (19 mannen, 23 vrouwen)
Transgender	8 (5 transvrouwen, 3 transmannen)
Non-binair / genderfluïde	14 (8 geboortegeslacht man, 6 geboortegeslacht vrouw)
Intersekse	
Intersekse	1

## 3 OPENHEID, ACCEPTATIE EN ZELFACCEPTATIE

**Hoe open zijn Leidse LHBT's over hun seksuele voorkeur? En over hun genderidentiteit? Hoe is het gesteld met acceptatie? Ervaren LHBTI's verschillen in acceptatie, door verschillende sociale relaties of in verschillende publieke settings? Zijn er verschillen tussen de deelgroepen? En hoe zit het met zelfacceptatie? In dit hoofdstuk gaan we in op open *zijn*, geaccepteerd *worden*, en zelfacceptatie.**

### 3.1 OPEN ZIJN

'Open zijn' en 'geaccepteerd worden' zijn twee verschillende richtingen: open ben je zelf (in deze paragraaf gaan we daarop in), acceptatie komt van een ander (§ 3.2) - benadrukken de geïnterviewden. Naast die differentiatie hebben we onderscheid gemaakt tussen openheid van Leidse LHBT's ten aanzien van hun seksuele voorkeur en ten aanzien van hun genderidentiteit.

#### OPEN OVER SEKSUELE VOORKEUR? JA, MAAR EN MITS..

**Volwassen homoseksuele, lesbische en biseksuele Leidenaren zijn over het algemeen open over hun seksuele voorkeur, mits...** Er wordt meestal volmondig 'ja' geantwoord op de vraag of mensen open zijn over hun relatie, over op wie ze vallen. Maar vervolgens wordt daar een mits aan toegevoegd: in nieuwe situaties wordt eerst gepeild. Dit gebeurt vaak bijna onbewust en als een automatisme. Volwassen LHB's zijn vaker open over hun seksuele voorkeur tegen de sociale relaties die zij zelf hebben gekozen, zoals vrienden of teamgenoten van een sportclub, dan tegen niet-zelfgekozen contacten. Een voorbeeld hiervan is een medewerker van een garagebedrijf die een onjuiste aanname doet over een heterorelatie; men kiest er niet altijd voor om dit recht te zetten, zeker niet wanneer het om een eenmalig contact gaat. Transpersonen zijn minder open over hun (veelal) heteroseksuele voorkeur omdat zij daarmee hun genderidentiteit 'verraden', met name wanneer zij (nog) niet in transitie zijn. Open zijn betekent niet dat iedereen overal z'n geaardheid ter sprake brengt of in elke situatie zichtbaar een stel is. Respondent (20, lesbisch<sup>37</sup>): *"Ik zeg niet tegen elke barista, 'hi guy, I'm gay'. Je kiest. Je kiest waar, bij wie je open bent. Omdat je weet dat je anders misschien een beroerde comment krijgt"*.

**Jongeren zijn vaak minder open over hun seksuele voorkeur dan volwassenen, met name naar hun ouders.** Ongeveer de helft van de jongeren (scholieren) of jongvolwassen respondenten - die doorgaans wel open zijn naar vrienden - vertelt dat zij naar hun ouders (45-plussers) toe niet open zijn over hun seksuele voorkeur (de andere helft is dus wel open). Dat geldt ook voor studenten, die niet meer (maar in het weekend wel) thuis wonen, of bij hun ouders wonende jongvolwassenen. Zij voelen zich afhankelijk van hun ouders. Respondent (21, homo)

<sup>37</sup> Cursief gedrukt en tussen aanhalingstekens staan geanonimiseerde citaten van geïnterviewden, met tussen haakjes leeftijd en zelfbenoemde identiteit, bijvoorbeeld: (19, lesbi) of (69, pot) of (45, biman).



*“ergens voelt het ook als een veilige plek, en m’n vrienden zijn op de hoogte, maar toch praat ik thuis niet over dat ik homo ben”. Voor meer dan de helft geldt dat het moment voor een open gesprek over hun LHBT-zijn zorgvuldig gekozen wordt. Respondent (19, lesbisch) zegt: “Ja, ik ben open lesbisch. Maar natuurlijk niet tegen m’n ouders. Ik bespreek sowieso niet veel met hen. Mijn vader is een coole gast hoor. Maar hij kan ook awkward opmerkingen maken over een gay op tv. Onbedoeld denk ik. Of onnadenkend. Maar ik weet het niet 100%. Dus ik wacht een oké moment af”. De andere helft van de geïnterviewde jongvolwassenen is dus wel open over hun seksuele voorkeur. Zij geven aan deels positieve, deels negatieve reacties te hebben gekregen van met name ouders en veelal positief en ondersteunend van broers of zussen. Zij vermoeden dat zij in een tijd leven waarin het ongecompliceerder is om met vrienden te spreken over hun LHBT-zijn dan dat eerdere generaties dat hadden, en dat een stedelijke omgeving als Leiden gemakkelijker is om open te zijn dan een dorp. Respondent (16, queer): “Mijn vader en ik hebben na mijn coming-out een paar dagen heel bewust samen gesprekken gehad over onze genderidentiteit. Vooral m’n vader stelde zichzelf vragen waarbij hij z’n gedachte deelde. Of ie zelf ooit zich niet helemaal man heeft gevoeld, en of ie zelf ooit aantrekking naar een andere man voelde. Dat was zo open en fijn. Ook voor hem, vertelde hij. Hij heeft – misschien wel meer voor hemzelf dan voor mij – een website met uitleg van voor hem veel nieuwe termen gemaakt”.*

**Openheid bij oudere Leidenaren is wisselend, afhankelijk van de setting. Zij benadrukken dat openheid, acceptatie en tolerantie in Nederland een bijzonder positieve ontwikkeling heeft doorgemaakt.** Qua wet- en regelgeving hebben LHBT’s in korte tijd dezelfde rechten en plichten gekregen als andere Nederlanders: *“Er kan getrouwd worden, je kunt partnerpensioen opbouwen als je homo bent, samen een huis kopen, een kind adopteren, en meer. Dat kon een groot deel van mijn leven niet als homostel. Pas in 1971 werd homoseksualiteit met de afschaffing van art. 248bis niet meer strafbaar! Realiseer je je die discriminatie, die buitensluiting eens.”* (71, homofiel). Zij benadrukken vaak dat zij trots op hun identiteit zijn, maar dat zij met het ouder worden afhankelijker worden van zorginstanties en dat zij specifiek daar (weer) tegen vooroordelen of onjuiste aannames (over hun niet-hetero leven) aanlopen en bang zijn voor negatieve reacties.

---

#### OPEN OVER GENDERIDENTITEIT: CIS JA, NON-BINAIR EN TRANS VEEL MINDER

**Cisgenders zijn open over hun identiteit omdat het geen issue is: zij zijn als vrouw (of man) geboren, voelen zich vrouw (of man), en ogen doorgaans als een vrouw (of een man).** De meeste cisgenders vertellen dat het bespreken van genderidentiteit vaak niet aan de orde is wanneer hun seksuele voorkeur al duidelijk is. Respondent (29, lesbisch): *“Ik ben ‘the assumed’, lesbisch dus, dat kent iedereen, en ik ben een vrouw, voel me vrouw, dus een vrouw die op vrouwen valt. Dat maakt het openzijn wel makkelijk voor me denk, een groep die bekend is bij hetero’s. Makkelijker dan dat ik trans zou zijn, of een andere groep die nog minder bekend is, dan heb je ook dat deel van je identiteit nog toe te lichten”.*

**Openheid over genderidentiteit geldt in mindere mate voor non-binaire personen en transmannen en -vrouwen. Zij zijn soms open naar vrienden of broers en zussen, maar**



**nauwelijks tot minder vaak gender-open naar ouders of collega's.** Niet-cisgender (non-binair of transgender) Leidenaren zijn vaker gesloten over hun genderidentiteit. Jongeren lijken ietwat vaker open. Zij vertellen dat zij voorbeelden en rolmodellen, ook van bekende Leidenaren, hebben en minder uitgaan van een binaire verdeling. Gender is fluïde en dat er woorden voor zijn, maakt het ook makkelijker om zichzelf te identificeren, merken zij op. Sommige volwassenen ervaren dat anderen negatief op hun identiteit reageren omdat zij gender-non-conform zijn: een man die zich 'vrouwelijk' gedraagt ('een baardje, nagellak'), iemand waarvan de sekse geheel niet duidelijk is, een vrouw die oogt als een man, het zorgt voor blikken en opmerkingen, vertellen zij. Zij zijn doorgaans wel open over hun seksuele voorkeur. Een respondent (45, 'ik val op vrouwen') licht toe: *"Ik val op vrouwen, zeg ik altijd. Ik voeg daar niet aan toe dat ik hetero ben. Dan snappen mensen niet dat ik dus zeg dat ik trans ben. Zij zien een mannelijke vrouw, denken ze. Dus dat deel van wie ik ben, ja, dat verzwijg ik. Dat wegslikken of ergens omheen praten, tsja... Ik kan niet alleen de anderen verwijten trouwens, ook mezelf. Het kost me tijd".*

---

#### OPENHEID HOOG, MAAR NIET VOOR IEDEREEN EN OVERAL VANZELFSPREKEND

**In Leiden kan men doorgaans open zijn over 'op wie je valt' en 'wie je bent', maar minder open als de identiteit afwijkt van de cisgendernorm (trans of non-binair). Op enkele volwassenen na is trouwens niemand altijd en overal open. Open kunnen zijn en geaccepteerd worden zijn weliswaar sterk positief ontwikkeld, het Leidse straatbeeld is diverser geworden, vertellen volwassen en oudere Leidenaren, maar 'open en out' zijn is nog niet voor iedereen en overal vanzelfsprekend. Nieuwe mensen en onbekende settings worden kortstondig gepeild.** Respondenten verduidelijken dat ze niet één keer 'uit de kast' komen, maar heel vaak. Veel geïnterviewden vertellen dat zij regelmatig heel kort, in een split second, overwegen wat zij over zichzelf vertellen en laten zien, bij nieuwe mensen, in onbekende situaties. Dit kunnen ook alledaagse situaties zijn, waarin het LHBT-zijn terloops ter sprake kan komen. Een respondent (46, homo) verduidelijkt: *"Vandaag nog. Bij een nieuwe collega heb ik nagedacht of ik 'mijn man' of 'mijn partner' zal zeggen, toen we afstemden of we morgen met de auto (van m'n man en mij) naar een opdrachtgever kunnen. Ik weet niet zeker of die voorzichtigheid ook nog nodig is in Leiden. Ik maak eigenlijk nooit iets vervelends mee. Zo'n hele korte overweging van het woord 'man' of 'partner' is een automatisme geworden. Of misschien is het daarom wel dat ik nooit iets vervelends meemaak, juist omdat ik m'n woordkeuze afstem op m'n gesprekspartner".* Openheid en overwegen of men een onderwerp neutraliseert zit in alledaagse gesprekken.

**Vrijwel niemand van de LHB-volwassenen is – als het een gespreksonderwerp is of wordt – gesloten over z'n seksuele voorkeur.** Het positieve verschil met zo'n twintig tot dertig jaar geleden wordt regelmatig benadrukt. Respondent (58, lesbisch): *"Ik werk veel met allochtone jeugd. Ik zit 30 jaar in m'n vak, ben docent. 30 jaar geleden was het moeilijker dan nu. Ik ben zelf ook gegroeid. 30 jaar geleden was ik dan zogenaamd getrouwd. Nu ga ik elk gesprek aan."* Bi- of panseksuele personen die een *"hetero-ogende relatie hebben"* leggen uit dat zij vaak en opnieuw weer de behoefte voelen uit te leggen dat zij bi- of panseksueel zijn. Zij voelen zich

anders niet gezien om wie ze echt zijn. Sommige transpersonen vertellen dat het gevoel zichzelf te moeten verdedigen tegen bepaalde opmerkingen veel energie kost. Denk aan: *“Je had toch ook ooit lang haar. Ben je dan wel een man-man?”* (17, transman). Dat weerhoudt hen ervan het onderwerp zelf ter sprake te brengen en leidt ertoe dat zij hun identiteit verbergen, en niet open zijn over wie zij zijn. Transpersonen die vergaand ‘of klaar met’ transitie zijn, vertellen vaak niet open te zijn naar nieuwe mensen en in nieuwe situaties, *“omdat ik een man ben en als man leef. Ik noem mezelf geen transman meer, maar ‘man’. Helemaal niemand vergist zich nog ooit. Dat maakt transmannen onzichtbaar. ja, dat realiseer ik me wel. Maar dat is nou net de bedoeling van de medische transitie”* (43, transman).

### 3.2 GEACCEPTEERD WORDEN

Dat Leidse LHBT's veelal open zijn over hun seksuele voorkeur, en (transgenders en non-binaire personen in veel mindere mate) over hun genderidentiteit, betekent niet per se dat zij zich ook altijd en overal geaccepteerd voelen. Zij benadrukken dat regelmatig: openheid en acceptatie zijn twee verschillende richtingen. Open ben je zelf, geaccepteerd word je (door anderen).

Respondenten hebben we gevraagd door welke **nabije sociale relaties** zij zich het meest en minder geaccepteerd voelen en voor welke **(publieke) settings** dat geldt. We hebben bovendien de ervaren acceptatie op die twee domeinen bevraagd op zowel seksuele voorkeur als op genderidentiteit.

---

#### DIK VOLDOENDE TOT HOGE ACCEPTATIE VAN VRIENDEN EN BROERS EN ZUSSEN

**Vrienden zijn het meest acceptierend. Dat geldt voor elke deelgroep. Logisch, want vrienden kies je zelf en mensen die niet tolerant zijn, blijven waarschijnlijk geen vrienden. Zussen en broers worden als tweede meest accepterende groep genoemd. Dat geldt ten aanzien van zowel de seksuele voorkeur als ten aanzien van een normafwijkende genderidentiteit (trans, non-binair).** We zien verschillen bij de deelgroepen in die ervaren acceptatie. Leidse volwassen homo's, lesbische vrouwen, en cisgenders ervaren de meeste, veelal hoge acceptatie (we hebben het dus niet over onbekenden op straat) van vrijwel iedereen in hun sociaal netwerk (dus van bekenden, zoals vrienden, jonge familieleden, burens, collega's, teamgenoten, enz.). Vrienden, broers en zussen, jonge familieleden, collega's en burens worden genoemd. Groepen die hen niet accepteren om wie ze zijn vermijden of ontvrienden ze. Dat kan in het groot (ander werk, een andere Leidse buurt) of in het klein (een andere tandarts, een andere bakker). Ruim voldoende, maar net wat minder acceptatie voelen, bi- en panseksuelen, transmannen en non-binaire personen vanuit hun sociaal netwerk. Zij geven net wat vaker aan dat ze iets uit moeten uitleggen, een aanname moeten weerleggen, of een zogenaamd leuke (maar kwetsende of onjuiste) opmerking negeren. Transvrouwen (in een mannenlijf geboren) ervaren meer non-acceptatie en onbegrip - dus ook bij bekenden en bij sommige vrienden. Jongeren / jongvolwassenen zijn minder vaak open dan volwassenen. Zijn ze dat wel dan ervaren ze hoge acceptatie van vrienden, en veelal ook van broers en (veel vaker genoemd van) zussen.

**Thuis, bij hun ouders, variëren vooral de jonge mensen in hun mate van openheid over hun seksuele geaardheid of genderidentiteit. Ongeveer de helft van hen is open naar hun ouders. De reactie van ouders varieert van volledige acceptatie naar negatieve reacties of ontkenning. Een deel van de jongeren die uit de kast is bij hun ouders wordt niet door hen geaccepteerd.** De scholieren die wij spraken, waren deels bekenden van elkaar. Zij zijn open naar elkaar over hun seksuele oriëntatie, maar grotendeels alleen wanneer ze in een veilige omgeving zijn (zoals een GSA bijeenkomst of bij de sportclub voor streetdance-lessen *“met veel queer people”*). Steun van medeleerlingen en (straight allies) docenten wordt als erg belangrijk ervaren. **Een paar jongeren / jongvolwassenen zijn thuis niet ‘out’ en vertellen dat zij voor hun ouders hun identiteit maskeren, het verborgen houden, een gesprek uit de weg gaan, uit angst voor oncomfortabele discussies of voor een onveilige gezinssituatie. Voor andere jongeren geldt juist een open gezinssituatie waarin allerlei thema’s, ook seksuele voorkeur en identiteit, goed bespreekbaar zijn.** Een respondent (15, ‘bi of lesbi, weet ik nog niet’) vertelt: *“Mijn moeder zegt dingen als ‘het maakt ons niet uit met wie je thuiskomt hoor’. Dat is soms best irritant. [lacht hard] Ik wil het zelf uitzoeken. Het voelt wel heel nice dat wat er uitkomt ook goed is, dat m’n ouders er gewoon zijn”.* **Nogal wat jonge respondenten vertellen dat zij zélf geen moeite hebben met hun seksuele voorkeur, maar wel verwachten dat hun ouders niet open minded zijn, en vol verwachtingspatronen zitten. Zij wachten daarom met ‘open en out’ zijn totdat zij uit huis zijn.** Een jonge respondent (16, gay) zegt: *“Ik heb mezelf in de wachtstand gezet. Bij de sportclub, thuis, bijna overal. Ik lach de opmerkingen over ‘heb je al een vriendinnetje’ weg. Pauzeknop dus. Totdat ik ga studeren. En op kamers ga. Dan gaat er een steen stress van me afvallen”.* En ook: (respondent, 17, pan, non-binair): *“M’n ouders hebben al gezegd dat het hen niet uitmaakt op wie ik val. Maar ik voel me oncomfortabel bij hen, omdat zij mijn identiteit ontkennen. M’n vader wil m’n nieuwe naam nog niet gebruiken. Hij zegt dan ‘je bent m’n lieve meisje’, maar ik voel me niet zo. Dat is niet fijn om te horen. Het doet pijn. Ik voel me niet gehoord dan. M’n vader heeft er moeite mee het te begrijpen; hij kende alleen maar L en H. ‘Je bent m’n lieve persoontje’ zegt ie nu soms. Hij heeft tijd nodig om open minded te worden”.* Een aantal inmiddels volwassen respondenten meldt een lage acceptatie van hun ouders of geeft aan dat juist hun ouders *“met standaard verwachtingspatronen, soms gevoed door traditie en geloof, huisje, boompje, heterootje”* (42, homo) tijd nodig hadden om de seksuele voorkeur van hun kind te accepteren. De meerderheid van de volwassenen zijn over hun (trans en non-binaire) genderidentiteit overigens - specifiek naar hun ouders - nog steeds niet open.

**Oudere Leidenaren ervaren eveneens vaak een hoge acceptatie van vrienden, en ook burens worden regelmatig genoemd. Bovendien benadrukken zij dat de acceptatie nu vele malen hoger en ook breder over het sociaal netwerk is dan toen zij, vroeger, uit de kast kwamen. Van oude familieleden wordt soms minder acceptatie ervaren. Hetzelfde geldt voor (thuis)zorgpersoneel - hetgeen niet verklaard wordt als non-acceptatie, maar als onwetendheid.** Met het ouder worden zien sommigen zichzelf wat voorzichtiger en minder open worden. Ze vertellen dat ze zich kwetsbaarder voelen omdat zij het gevoel hebben afhankelijk te zijn van hen. Zij benoemen zorgpersoneel in de meeste brede zin: een arts in het LUMC,

thuiszorgpersoneel, of een taxichauffeur op een rollator/ rolstoelbusje die informeert of “de echtgenoot nog fit is, vriendelijk bedoeld, maar wat antwoord ik dan als m’n vrouw me net heeft uitgezwaaid, en ik geen echtgenoot heb. Waar ik vroeger tekst en uitleg gaf, zucht ik nu zachtjes, en zeg niets. Dat vind ik erg naar. Ik voel me minder gezien om wie ik echt ben” (75, lesbienne).

---

#### WELKE LEIDENAREN ZIJN ACCEPTEREND EN WELKE MINDER?

Lesbische vrouwen, homomannen en in iets mindere mate biseksuele Leidenaren vertellen dat zij baat hebben bij de jarenlange emancipatiestrijd van inmiddels oudere LHB's. Legalisering van homoseksualiteit, de strijd voor gelijke rechten, de openstelling van het huwelijk, zichtbaarheid op tv en op straat, en steun vanuit de overheid. Het heeft allemaal bijgedragen aan hun acceptatie. **In Leiden is de ervaren acceptatie van nabije sociale relaties erg goed tot ruim voldoende. De respondenten omschrijven de Leidenaren die open minded zijn vooral als: jonger dan 65 jaar, niet-religieus, hoger opgeleid, en specifiek benadrukt worden vrouwen. In nagenoeg elke setting (binnen de familie, in de buurt, in de klas, op het werk) worden vrouwen aangehaald als milder, toleranter, meer accepterend dan mannen, ruimdenkender en minder bevooroordeeld.** De stads- en wijkenquête<sup>38</sup> toont dat 83% van de Leidenaren het normaal vindt als iemand biseksueel is. Mensen die het niet mee eens zijn met deze stelling wonen in Leiden-Noord (9%) of zijn 65+ (15%).

Volgens respondenten is er, vergeleken met pakweg tien jaar geleden, ietwat meer acceptatie van mensen met een religieuze achtergrond (Islam en Christendom), maar nog altijd te weinig. Tien geïnterviewden komen zelf uit een (streng-) religieus gezin (waarvan twee maal Islamitisch). Enkel een van hen geven aan - niet recent, maar meer dan een decennium geleden - van kerk te zijn gewisseld of hun geloof niet meer in gemeenschapsverband te beleven. Twee jongeren (de één is moslim, de ander gereformeerd) geven aan dat homo- of transzijn in hun gezin, verwijzend naar hun geloof, niet geaccepteerd zal worden en zij geven aan niet uit de kast te komen zolang ze nog bij hun ouders wonen. Volwassen respondenten die kerkgaand zijn, merken op dat zij binnen de kerk wat meer geaccepteerd worden dan pakweg een decennium geleden. De stads- en wijkenquête<sup>39</sup> toont dat discriminatie weinig voorkomt (2%) in een kerk of ander geloofshuis.

**Gevraagd naar daders van incidenten van non-acceptatie en discriminatie, worden verreweg het vaakst (meer dan dertig keer) jongeren / jongvolwassen (vrijwel altijd 'jongens') of jonge mannen, bijna altijd in groepjes gemeld.** Vier maal wordt een jongeman met bi-culturele achtergrond genoemd en een enkele keer 'meisjes op school'. Het non-accepterende gedrag van jongens wordt door geïnterviewden toegeschreven aan macho-gedrag en mannelijke straatcultuur (en minder aan geloofsovertuiging). Een macho-identiteit wijkt af van niet-traditionele rolpatronen, niet cis-conforme identiteiten en genderexpressie. Christelijke en conventionele studentenverenigingen in Leiden, winkelcentrum Kooiplein en plekken rondom

---

<sup>38</sup> Stads- en wijkenquête Leiden. 2023.

<sup>39</sup> Stads- en wijkenquête Leiden. 2023.

middelbare scholen worden als voorbeeld aangehaald van voorvallen. Respondent (homo, 48): *“Als we op het terras zitten bij de Roze Beurs komt er elk weekend wel een groepje voorbij fietsen dat ‘homo’s’ gilt. Altijd jongens. Zit nooit een vrouw bij die al fietsend ‘homo’s’ scheldt”.*

---

#### ACCEPTATIE IN VERSCHILLENDE SETTINGS

We hebben, naast ervaren acceptatie van nabije sociale relaties, ook gevraagd naar de beleving van acceptatie in verschillende publieke settings, zoals in de wijk/buurt, op straat, in het openbaar vervoer en in uitgaansgelegenheden/de horeca. Zelf bespreken respondenten ook hun sportclub (waar ze in de kantine onbekenden ontmoeten), school, en grote organisaties (zoals het ziekenhuis en de gemeente) wanneer we vragen naar een voorbeeld van een publieke setting waarin non-acceptatie zich voordoet.

**Waar de ervaren acceptatie vanuit nabije sociale relaties doorgaans hoog is, is de beleving van acceptatie in publieke ruimtes in Leiden minder hoog, maar zeker niet onvoldoende. Een kwart van de geïnterviewden geeft aan zich wel eens oncomfortabel of zelfs onveilig te voelen in de openbare ruimte. Gevraagd is naar onveiligheid die specifiek gerelateerd is aan het LHBT-zijn. Sommige respondenten maken zichzelf onzichtbaar om zich veilig te voelen. Dat geldt vooral op straat.** Leiden is een prettige stad om te wonen, te leven, en te werken, vinden respondenten. Een minderheid voelt zich (soms) onveilig, oncomfortabel, of niet vertegenwoordigd en daarmee niet geaccepteerd, in publieke ruimtes of grote organisaties. Deze settings zijn doorgaans niet (steeds) te vermijden. **Over het algemeen waarderen geïnterviewden de publieke ruimtes in Leiden als dik voldoende wat betreft LHB-acceptatie, en in mindere mate T(rans)-acceptatie. Maar tegelijkertijd kan een meerderheid van de respondenten een recent incident van discriminatie noemen, en dat is zorgelijk. Het gaat dan veelal om straat-incidenten, door onbekenden, zoals schelden, ‘vuil aankijken’, een opmerking achter de rug of erger (in hoofdstuk 4 ‘veiligheid’ gaan we daar op in).** Uitgesplitst naar seksuele voorkeur en genderidentiteit, ervaren - in bijna elke publieke setting - wederom, Leidse homo’s, lesbiennes, en cisgenders de meeste acceptatie, voelen zich doorgaans goed vertegenwoordigd, getolereerd en gezien. Leiden centrum trekt veel studenten, expats, en toeristen, en (respondent, 57, homo) *“mogelijk trekt dat mensen met zelf een nieuwsgierigheid naar andere steden, andere levens, die elkaar vrij laten, elkaar de ruimte geven. Leiden voelt voor mij als een vrije stad. Maar ik ben homo. En de emancipatie van homo’s en lesbiennes is al veel langer bezig. Ik vermoed dat het anders kan voelen als je niet in zo’n welbekend hokje van ‘homo’ of ‘lesbo’ valt”.*

---

#### ZICHTBAARHEID SPEELT EEN ROL

**Frictie in de openbare ruimte ontstaat vooral bij hen die zichtbaar LHBT zijn. Mensen die zichtbaar afwijken van de gendernorm, op straat een ‘stelletje’ zijn, buiten de binaire man/vrouw-identiteit vallen of ‘niet-standaard’ ogen ervaren de minste acceptatie in openbare ruimtes, zoals op straat, waarbij ook het openbaar vervoer en**

**uitgaansgelegenheden genoemd worden.** Een recente studie<sup>40</sup> naar ervaren veiligheid rondom Leidse uitgaansgelegenheden onderstreept dat: zichtbaarheid is van invloed op de veiligheidsbeleving. 'Het merendeel voelt zich niet onveilig, maar ook niet helemaal veilig'. Zelf open zijn (hand in hand lopen, een transvlag ophangen, een button op je tas, een norm-afwijkende genderexpressie) betekent dat je herkenbaar bent, en die openlijke zichtbaarheid kan intolerantie met zich meebrengen - met name op plekken waar jongens of jonge mannen samen komen. **Straightpassing, het aanpassen aan de cisgender- en heteronorm in kleding of beweging om opmerkingen op straat, onveilige situaties in het openbaar vervoer, of uitsluiting bij het sporten te voorkomen is voor sommigen een (automatische) strategie geworden.** De meeste non-acceptatie vindt plaats op straat en wordt gemeld door zichtbaar non-binaire respondenten, transvrouwen, jonge mensen die openlijk een stel zijn (40-50-plus vrouwenstellen vertellen dat ze vanwege hun leeftijd niet meer worden nageroepen door groepjes jongens). Respondent (32, homo): *"Als ik alleen bijvoorbeeld boodschappen doe, hoor ik nooit iets. Ben ik met m'n man krijgen we elke maand wel ergens onverwacht een opmerking of een blik. Vaak als we genegenheid tonen, een kleine aanraking, maar soms ook zomaar vanuit 't niets, bij alledaagse dingen"*. En een andere respondent (17, transjongen): *"Op straat word ik vaak aangezien voor een meisje. Door mensen die niet buiten de 0 en 1 hokjes van man en vrouw kunnen denken, en dat blijktbaar, niet eens, gemeen bedoeld denk ik, ook nog eens moeten benoemen. Dat is niet per se 'geen acceptatie' maar wel heel verdrietig. Het misgenderen<sup>41</sup>. Het maakt me triest, onverschillig soms. Ik voel me een eenling dan, eenzaam. Een omgeving waarin alles mag bestaan tussen man en vrouw zijn, zoals op de spellenclub, daar voel ik me fijn"*. Deze geïnterviewde personen worden, door onbekende mensen, op hun uiterlijke verschijning beoordeeld en nageroepen. Met name meidenstellen krijgen seksuele opmerkingen. Maar we hebben ook mannenstellen gesproken die uitgescholden zijn op de Leidse markt of op het stationsplein. LHBT's met een bi-culturele achtergrond vertellen dat zij zich regelmatig niet geaccepteerd voelen *"dubbel gediscrimineerd, omdat ik lesbisch ben en bruin"*.

---

## IN DE BUURT

**Bijna alle respondenten voelen zich thuis in de Leidse buurt waarin zij wonen, als het specifiek gaat over jezelf kunnen zijn op het gebied van LHBT-zijn. Uit nagenoeg alle wijken zijn mensen geïnterviewd. Een enkeling is ooit verhuisd vanwege z'n seksuele geaardheid en negatieve opmerkingen van buurtbewoners, maar niemand recent.** De stads- en wijkenquête<sup>42</sup> laat, ten opzichte van 2021, ook een afname zien van discriminatie in de eigen buurt. **Minder open zijn mensen over hun trans- of non-binaire genderidentiteit.** Bij één persoon is (door een onbekende) afgelopen jaar een regenboogvlag gestolen, waarvan aangifte gedaan is bij de politie. Iemand meldt het recent (april jl.) 'bekladden van een abri-poster over de nieuwe transgenderwet' in de eigen wijk, wat de geïnterviewde erg droevig maakte. Sommige

---

<sup>40</sup> L. van Soldt (2023). Scriptie Veiligheidsbeleving door een regenboogbril. Hogeschool Leiden i.s.m. Leren met de Stad en Gemeente Leiden.

<sup>41</sup> Iemand noemt je mevrouw, zij of haar, terwijl je een man bent- en omgekeerd.

<sup>42</sup> Stads- en wijkenquête Leiden. 2023.



respondenten noemen wijken waar het fijn wonen is omdat de buurt bekend staat als ruimdenkend, maar niemand ontraadt een wijk. Wat opvalt is dat bij het zoeken naar of kopen van een huis er vaak een gesprek plaatsvindt met de burens waarin afgetast wordt hoe open de buurt is ten aanzien van homoseksualiteit. Met name de wijk de Kooi wordt regelmatig genoemd als een volksbuurt die traditioneel is en waar men niet zo snel zou gaan wonen, maar ook daar interviewden we mensen die prettige burens hebben en waar hun homoseksualiteit geen issue is. Sommige respondenten vinden trouwens een minder positieve opmerking over de gerenoveerde en vergroende Kooiwijk achterhaald. Respondent (48, lesbisch): *“Het is niet echt een onderwerp van gesprek, het lesbisch zijn. Onze buurt is een volksbuurt. Oranje straat met voetbal enzo. We hebben bijvoorbeeld nagedacht over een vadervoorbeeld voor onze kids. Nou, onze neef woont tegenover ons. Die gaat voetballen met onze zoon. Niet moeilijker maken dan het is”*. **Van de volwassen LHB's kennen nabije burens doorgaans hun seksuele voorkeur - zonder problemen. Openheid over trans- of non-binaire genderidentiteit is veel minder.** Enkel vertellen dat hun seksuele voorkeur soms een gespreksonderwerp is geweest – *“apart, alsof je ook aan je heteroburens gaat vragen hoe je moeder op je coming out heeft gereageerd”*, maar wanneer burens elkaar leerden kennen, geeft iedereen aan dat dit geen problemen heeft gegeven. Respondent (42, queer): *“Mijn vrouw en ik wonen hier al lang. We zijn open, ja, maar niet tegen de buurman. Dat heeft jaren geduurd omdat je aanvoelt dat ie traditioneel is. In het begin hebben we wel de woningbouw erop aangesproken dat er een lesbisch onvriendelijke, rare buurman woont. De woningbouw heeft dat actief opgepakt. Het bleek eigenlijk geen potten-issu te zijn, maar meer het onbekende. Nu is er langzaam contact. Hij gaf ons bijvoorbeeld een regenboogparaplu cadeau, van balkon naar balkon”*. Veertien geïnterviewden hebben thuiswonende (vaak kleine) kinderen en nagenoeg niemand heeft negatieve opmerkingen gehad over de gezinssamenstelling van twee moeders, of in één geval van twee vaders. Respondent (42, homo): *“We weten natuurlijk niet wat er achter onze rug gezegd wordt. En onze kindjes krijgen ook vragen waar mama is, sommigen zeggen dat twee papa's niet kan - dat moeten ze ergens vandaan hebben. Tsja.. Eigenlijk zou dat een gespreksonderwerp op school moeten zijn, vanaf heel jong. In plaats van dat een kind dat moet gaan uitleggen. Op onze kinderfeestjes komen alle uitgenodigde kindjes”*.

---

#### OP STRAAT

**Over de plek waar mensen vaak, veelal dagelijks zijn, op straat, voelt een ruime meerderheid van de Leidse LHB's zich prettig. Transvrouwen wat minder. Bijna een kwart van alle geïnterviewden voelt zich op straat regelmatig niet op z'n gemak, oncomfortabel en af en toe zelfs onveilig.** Het gevoel komt voort uit een optelsom van jarenlange ervaringen, persoonlijk of geobserveerd bij / gehoord van andere LHBT's. Valt er iets voor, dan is dat vrijwel altijd op straat. Bijvoorbeeld: een winkelcentrum, *“Voor de Action of de Hoogvliet waar we in de schoolpauze iets halen, daar roepen jongens uit de andere klas ons altijd na. Echt altijd. Ze lijken geobsedeerd. Het voelt stom. Er is altijd een soort van dreiging”* (homo, 14), op de Leidse markt, in het openbaar vervoer, of gewoon zomaar ergens op straat. En dat resulteert in een onaangenaam gevoel. Er wordt gesproken over ‘een continu ongemak als je buiten bent’ en op je

hoede zijn, waakzaam zijn, bewapent met woorden mocht er iets nageroepen worden, je bewust zijn van wie zich om je heen bevindt aan potentiële naroeppers (groepjes jongens worden vaak genoemd). Dit ongemak uit zich ook in het kiezen van een andere route, een blokje eerder afslaan, niet alleen over straat lopen maar met een groepje vrienden. En regelmatig ook: jezelf zo onzichtbaar mogelijk maken door op straat je niet voordoen als een stel, je anders (heteroseksueel) voordoen dan je werkelijk bent ('straight passing') in gedrag, in stemhoogte, kledingkeuze, sieraden, of in houding, bewust een 'lieve aanraking' met de partner vermijden. De recente stads- en wijkenquête<sup>43</sup> laat hetzelfde beeld zien: discriminatie vindt het meest plaats op straat (51%).

---

#### OP DE SPORTCLUB

**Vooraf mannelijke respondenten (meestal homo's, bi-mannen) mijden vanwege hun seksuele voorkeur bepaalde teamsporten, of passen zich tijdelijk strategisch aan aan de hetero / mannen-norm. Transgenders en mensen met een non-binaire genderexpressie die in teamverband sporten ervaren meer gedoe bij het sporten, met name rondom douchen, omkleden en flauwe opmerkingen van de tegenpartij. Wordt door geïnterviewden het LHBT-zijn al onder de aandacht gebracht, dan is dat vaak bij de teamgenoten en de coach, nauwelijks op het niveau van de organisatie of bij het bestuur. Het zijn met name individuele acties (van een trainer, een coach, teamleden) die volgens respondenten bijdragen aan LHBT-emanipatie. Dit maakt meer verschil dan het LHBT-zijn er kortstondig of periodiek uitlichten, zoals een gezamenlijke regenboogveter actie - voor één wedstrijd.** De stads- en wijkenquête<sup>44</sup> laat zien dat er bij het sporten discriminatie wordt ervaren door 9% van de respondenten die heeft geantwoord zelf discriminatie te ervaren of iemand te kennen die discriminatie ervaart.

. Sport wordt bij uitstek ervaren als een binaire aangelegenheid: mannen- en vrouwenteams, mannen- en vrouwen kleedruimtes. En dat wringt met genderidentiteit, mannelijk- en vrouwelijkheid. Over het algemeen vertellen vooral mannen dat hun seksuele voorkeur een rol heeft gespeeld bij hun keuze voor een team- of solosport. Fitness, de sportschool, of hardlopen worden vaak genoemd door hen. Lesbische en bi-vrouwen lijken vaker wel in een team te spelen. Zij geven aan zichzelf te kunnen zijn bij hun (team)sport. Respondent (35, homo) *"Omdat het mannensporten zijn, en masculiene gedrag daar de boventoon voert. Daarom kom ik daar niet eens in de buurt. Ik vermijd dat soort sportclubs. Dat past volstrekt niet bij wie ik ben"*. Of (respondent 31, homo): *"M'n vrienden wezen me erop dat ik bij het sporten, met allemaal mannelijke teamgenoten, een lagere stem heb en anders zit, met m'n benen uit elkaar. Dat doe ik buiten het sporten niet"*. **Verschillende sporters hebben meerdere sportclubs in Leiden vergeleken totdat ze er eentje vonden met open minded leden en trainers. Ze hebben soms vooraf - bij vrienden of online - informatie ingewonnen over hoe LHBTIQ+ vriendelijk een sportclub is.** Die zijn er in Leiden genoeg, vertellen ze. Dat neemt voor hen niet weg dat de tegenpartij of het publiek regelmatig opmerkingen heeft, vooral naar mannelijke sporters die

---

<sup>43</sup> Stads- en wijkenquête Leiden. 2023.

<sup>44</sup> Stads- en wijkenquête Leiden. 2023.



zichtbaar non-binair en niet genderconform zijn. **De sportvereniging uit zich onvoldoende zichtbaar LHBT-positief en reageert te veel achteraf op een incident vinden zij. Het zijn juist de individuele acties van trainers en coaches die een fijn sportklimaat bevorderen.** Of juist niet, zoals deze respondent (33, homo) beschrijft: *“De trainer zelf riep ‘je bent toch geen mietje’. ‘Jawel’, zei ik [grijnst]. Een andere sportclub met ruimdenkende mensen leek me meer wat voor mij (...zucht). Doodmoe word je van mensen die 200 jaar beschaving gemist hebben. Ik lach het wat weg. Maar als ik dit zo in een interview allemaal opsom, al die opmerkingen, soms uhm.. grappig bedoeld, dan zijn we in Nederland wel al ver, maar nog niet waar we zijn willen”.*

---

#### OP HET WERK

**Voor dit onderzoek spraken we met Leidenaren met een verscheidenheid aan opleidingen en banen: laag- en hoogopgeleid, werkzaam bij de publieke sector (gemeente, musea, bibliotheek, zorginstellingen als het ziekenhuis en de ggz, en het onderwijs), of bij kleine en grote bedrijven in de private sector. Leidse volwassen homo's en lesbische vrouwen melden weinig non-acceptatie op hun werk, maar 'echt ruimte' om helemaal zichzelf te kunnen zijn, wordt maar door een handvol mensen beaamd. Bi- en panseksuelen ervaren dat nog wat minder, vooral jonge vrouwen krijgen nog vaak een opmerking. Transpersonen en non-binaire mensen ervaren soms weinig begrip en ruimte om echt zichzelf te kunnen zijn.** Sommigen volwassen Leidenaren zijn ooit, toen ze net startten met werk, van baan gewijzigd, vanwege LHB-kwesties of een botsing met conventionele ideeën van collega's. Zij vermeldden dat er ten opzichte van vroeger, twintig tot dertig jaar geleden, niet alleen juridisch positieve ontwikkelingen zijn (het partnerpensioen<sup>45</sup> bijvoorbeeld) maar dat ook de sociale acceptatie op het werk een positieve vlucht heeft genomen. Mensen die recent de arbeidsmarkt hebben betreden, vertellen dat zij ook LHB collega's hebben. Rolmodellen op het werk zijn belangrijk. Ze dragen bij aan zichtbaarheid, het gevoel niet alleen te zijn. **Wat opvalt is dat geïnterviewden meer steun ervaren van heterocollega's dan een tien tot vijftien jaar geleden - als LHB-thema's ter sprake komen.** Respondent (40, homo): *“De regenboogvlag wordt uitgehangen. Maar als tegelijkertijd bij de lunchtafel een zogenaamd grappige opmerking over gays wordt gemaakt, dan heeft die vlag geen betekenis. Met twee monden praten is dat. Dat irriteert me ontzettend. Ik moest wel grijnzen toen juist een hetero-collega daar heel stellig z'n mond over opentrok. Die support doet me goed”.* Deze positieve ontwikkeling wijden mensen bijvoorbeeld aan het wijdverbreid onder de aandacht brengen van het diversiteits- of LHBT-thema (in het algemeen door de overheid, en ook door het bedrijf zelf). Een vrijwilliger (67, bi) bij een welzijnsorganisatie verwoordt dit als volgt: *“Heel flauw soms, die aandacht, bijvoorbeeld met regenboog cupcakes in het buurthuis. Maar ach, het is goed bedoeld, en het opende een gesprek”.* Het maakt ook dat directie of management gaat nadenken over inclusiviteit en de praktische uitvoering daarvan. Respondent (18, bi): *“De personeelschef bij m'n vorige werk moest*

---

<sup>45</sup> Het pensioenfonds kende tot 1 juli 1994 alleen een partnerpensioen voor gehuwden (lees: heterostellen, want trouwen was voor stellen van gelijk geslacht nog niet mogelijk). Vanaf 1994 konden ook ongehuwd samenwonende stellen hun partner aanmelden voor het partnerpensioen.

wel ff een vorm vinden (...lacht hard) over hoe hij anti-homo opmerkingen ging aankaarten bij een paar kerels, nadat er meldingen over discriminatie op de werkvloer waren binnengekomen bij de teamleider. Dat pakte niet zo goed uit. De chef die ik nu heb is zoiets vóór: gaat er op voorhand over in gesprek, heel gemakkelijk, veel opener, zij trekt het ook breder zeg maar, naar een buitenlander die hier werkt, discriminatie, respect, dat soort woorden”.

**De gemeente wordt nog niet als inclusief ervaren; niet-genderneutrale taal en de aanname dat iemand hetero zal zijn, in een brief of aan een loket, worden als hinderlijk ervaren. Weinig aandacht is er nog voor intersectionaliteit in de praktijk (meerdere identiteiten, bijvoorbeeld: én lesbisch én bi-cultureel) en hoe daar zo vorm aan te geven dat inclusiviteit geen “weginkluderen wordt, dus dat onder de noemer van LHBT-inclusie andere identiteitskenmerken niet meer zichtbaar zijn. En zo niemand zich nog in beleid herkent”.** Inclusief is in theorie uitgewerkt maar de dagelijkse praktijk loopt daarbij achter. **De Leidenaren die we interviewden en die werkzaam zijn bij de gemeente vertellen dat zij zich voor ’t werk regelmatig aanpassen (in kleding, in sieraden) aan de heteronorm of m/v-norm.** Een geïnterviewde ambtenaar (homo) vertelt: *“Een collega zei ‘als je dat morgen aanhebt, gaan we niet naar [...] hoor’ (subsidiepartner in de stad). Ik droeg een nette wat wijde broek. Blijkbaar net iets te vrouwelijk door het oog van, meestal mannelijke, collega’s. ‘Dus alle mannen in blauwe broek, zwarte riem en een overhemdje? Is dat wat je wil zeggen?’ vroeg ik ‘m. Maar dat wordt dan wat ongemakkelijk weggelachen. Nagellak op en een mooie pantalon, dát ben ik eigenlijk, maar.. tsja.. kijk... uhm.. ik let er heus wel op dat ik voorkomend en netjes ben als ik extern ga. Het gaat er om niet mijzelf voorkomend en netjes te kunnen zijn. Het gaat om je aan moeten passen aan een smalle hetero-norm. Er is een bepaald beeld van een ambtenaar, van een bankmedewerker, van zoveel functies. Ik ben dat beeld niet, en krijg de vraag me aan te passen. Er is dat verwachtingspatroon waardoor je niet jezelf kunt zijn”.* **De grote Leidse werkgevers, zoals de universiteit, de hogeschool, de GGZ, en het ziekenhuis worden hiërarchisch of heteronormatief genoemd:** er is een queer netwerk, een website, een vlag of een roze borrel en dergelijke, maar geïnterviewden vinden deze LHBT-initiatieven doorgaans wat (te) geïsoleerd plaatsvinden. Respondent (45, lesbisch): *“Eén keer in de zoveel tijd een LHB-event en dan gaan we weer over naar de orde van de dag. Binnen een grote organisatie gaat echte inclusiviteit, dus jezelf mogen zijn 365 dagen per jaar, wat traag is mijn ervaring”.* En een ander (36, homo): *“Bij Sanquin mocht ik geen bloed doneren, omdat ik homo ben. Hoor je dat goed? Omdat ik h o m o ben en volgens hen tot een risicogroep behoort. Ik moest eerst ‘bewijzen’ dat ik een monogame relatie heb. Dat is geïnstitutionaliseerde homo-discriminatie. Kan gewoon bestaan in Nederland. Er is een gebrek aan complete emancipatie, aan dagelijkse inclusiviteit”.* En een ander (62, lesbisch) vertelt: *“Mijn vrouw en ik waren in het LUMC, folders in alle talen over ziek zijn, over je lichaam, en wat je ziekte voor invloed kan hebben op je relatie, maar allemaal gericht op heterostellen. Zo stom. Ik werd er verdrietig van. Ik heb het gezegd, tegen een arts-assistent, die vol begrip was. De arts zelf deed er ongemakkelijk lacherig over”.*

Rolmodellen zijn belangrijk voor jongeren/scholieren, vooral van andere volwassenen dan ouders. **Voor Leidse jongeren zijn dat meestal hun docenten. Zij waarderen het ontzettend en voelen zich vertegenwoordigd als een leerkracht open is over z'n LHBT-zijn. Zij betreuren het dat (ook op Leidse scholen met een GSA netwerk) LHBT-docenten niet altijd 'gewoon open zijn' over hun seksuele voorkeur of genderidentiteit.** Van de jonge respondenten die we interviewden is een kleine meerderheid op school open over hun seksuele voorkeur (minder over hun genderidentiteit). Een deel van die jongeren zit op een school met een GSA-netwerk, wat openheid wat gemakkelijker maakt volgens hen, omdat zij een groepje vormen én omdat (vaak hetero-docenten) hun 'bondgenoot' blijken te zijn, wat hen steunt. **Jongeren vragen aandacht voor het volgende: Er wordt vanuit het COC op hun school voorlichting gegeven, maar zodra de voorlichters weg zijn, worden er in hun klas homofobe opmerkingen gemaakt over de voorlichters: "potten-oma", "ben ik nu besmet door die homo?". Jongeren merken op dat er meer gescholden en soms gepest wordt (nu er voorlichting is). Dat komt omdat sommige leerlingen nu (eerder) zichtbaar zijn (zich gesteund voelen door het GSA-netwerk en eerder uit de kast komen) en omdat er "heel gericht tijdens zo'n voorlichting even meer aandacht is voor gays. De spotlight staat op je" (16, bi). Wat direct na de voorlichting zorgt voor opmerkingen. Tussen de lessen door (bij het van klaslokaal wisselen) in de anonimiteit / de massa en bij de gymlessen wordt door telkens dezelfde groepjes scholieren negatief gesproken over LHBT's - veelal buiten het zicht van docenten. Worden 'schelders' wel opgemerkt, dan is de reactie van een docent vrijwel nooit een gezamenlijk gesprek of een confrontatie met diens gedrag, maar worden de betreffende jongeren weggestuurd "Heej jongens, roept zo'n docent dan, dat doen we hier niet hè, en daarmee is het dan afgedaan" (15, bi). Een deel van de jonge respondenten gaat momenteel niet (meer) naar school, of wordt veel gepest of gestoord in hun dagelijkse doen (uitschelders fietsen mee naar huis). Jonge transpersonen zijn soms van school veranderd of gingen zelfs niet naar school omdat ze gepest werden. Jongeren zijn van mening dat tolerantie en acceptatie start met openheid, en dat niet-open zijn een gemiste kans is voor leerkrachten zelf en voor openheid op school.** Respondent (15, non-binair): *"Een docent van mij, ja, hij is ook homo. Maar zegt daar nooit iets over. Da's dan onder het mom van privé en werk gescheiden houden, maar over de vakantie naar Mallorca wordt wel wat verteld. Da's echt jammer. Het moet hem toch ook raken als er iemand 'homo's' roept. Terwijl bij ons op school een andere docent gay en out is, en populair is".* Verschillende jongeren benoemen (meestal dezelfde) leerkrachten die hen niet accepteren en dat, soms subtiel, tonen. Een voorbeeld hiervan is het dragen van zwart op Paarse Vrijdag (door een leerkracht die anders geen zwarte kleding draagt) of een negatieve opmerking plaatsen bij het hijsen van de regenboogvlag. Tegelijkertijd vertellen zij dat juist een event als Paarse Vrijdag bijdraagt aan openheid, de mogelijkheid om een gesprek aan te gaan in een veilige omgeving, en voelen zij zich gesteund door andere leerlingen *"hetero's die ook paars dragen"* en docenten. **Jongeren en LHB-ouders onderstrepen de verschillen tussen Leidse scholen.** Zo vertelt een respondent (58, bi-man): *"Biseksueel is voor mijzelf een non-issue. Bij m'n zoontje [12 jaar] in de klas wordt er gemakkelijk gesproken over queer zijn, er is een lesbische moeder enzo. Dat gemak*

heeft alles te maken met de open houding op school, van de verwevenheid van het thema in de lessen, respect van de leerlingen onderling, en de niet-krampachtigheid van de docenten”.

---

#### BIJ ANDERE LHBTIQ'S

Een deel van de geïnterviewden (zie §2.2 met wervingswijze) bezoekt LHBTIQ+ feestjes, uitgaansgelegenheden, events, een kunstclub, een filmavond, een jeu-de-boules event, of iets anders waar uitsluitend of voornamelijk LHBT's komen. **Daar is veel behoefte aan, aan een plek met gelijkgestemden, aan een safe space, om uiteenlopende redenen. Specifiek met betrekking tot vrije tijd: er is voor jonge LHBT's weinig te doen (want Amsterdam, Utrecht en Rotterdam zijn te ver weg om even op een terras te gaan zitten of een bijeenkomst te bezoeken en het COC is ofwel onbekend, of 'voor ouderen'.** Respondent (14, transjongen): *“Het is belangrijk om met anderen erover te kunnen praten. Het is fijn elkaar te helpen, dagelijkse dingen te bespreken ‘in welke sportkleedkamer ga jij?’. Het draagt bij aan zelfacceptatie en zelfvertrouwen, als ik naar een plek kan waar transjongens zijn”.* Een veel gehoorde opmerking over een bezoek aan een LHBT-bijeenkomst: *“Je hoeft niets uit te leggen, of - voor de miljoenste keer - iets toe te lichten”* (28, queer, vrouw). Op plekken waar voornamelijk LHBTIQ's zijn, is de sfeer relaxter, opener, zijn mensen toleranter, vrijer. Dit geldt trouwens niet alleen voor een safe space met uitsluitend LHBTIQ's, maar ook voor locaties, evenementen, clubs, en verenigingen waar men expliciet uitspreekt dat de plek LHBTI-vriendelijk is, waar 'supporters', of straight allies zijn. Geïnterviewden vertellen dat zij daar meer zichzelf kunnen zijn dan bijvoorbeeld op straat, op het station, op het werk. Respondent (29, gay, non-binair): *“Ik gedraag me flamboyanter, zonder eerst om me heen te kijken wie er aanwezig zijn in m'n buurt. Ben mezelf dan. Eigenlijk vaak dan juist daar merk ik hoe me op andere plekken net even aanpas, vooral in kleine dingen in m'n gedrag. Ik hoef me niet op een vraag voor te bereiden. Ik ben relaxter. Ik vind dat namelijk een moeilijk verhaal als mensen me vragen of ik een vriendin heb. Daar [..op een LHBTIQ-jeu de boules] is dat onbelangrijk. Het zou überhaupt niet relevant moeten zijn”.* En een ander (35, panseksueel) vult aan: *“Ik voel me erg prettig in een gay-community of een LHBTI-friendly place, het is ongedwongen, minder awkward vragen, .. en ook de ideeën, de meningen, het is opener, minder vastgepind op ‘hoe iets hoort’. Minder (grijns) ..snor versus jurk”.*

De helft van de volwassen geïnterviewden gaat (nog) weinig naar een LHBTQ-gelegenheid. Respondent (43, homo): *“Nu gaan mijn man ik en ik denk ik op in de massa. We gaan naar een restaurant in de buurt, naar de schouwburg, boeken een hotelletje voor een weekend weg. Vroeger was dat meer nodig. Uitgaan in een homobar, .. ja, meer voor je eigen ontwikkeling ook, om naar een homokroeg te gaan. Voor jonge gays zal die herkenning, gelijkgestemden om je heen, je wat safer voelen, wel gelden denk ik. Jonge mensen, ongeacht of ze homo of hetero zijn, hebben plekken nodig waar ze zich herkennen in anderen. Ikzelf merk trouwens een regenboogsticker of zo op een Leids café-raam wel op. Dat doet me dan wel goed”.*

### 3.3 ZELFACCEPTATIE

We hebben respondenten gevraagd naar hoe ze in hun vel zitten, en of ze over het algemeen tevreden zijn en gelukkig. Zelfacceptatie met betrekking tot seksuele voorkeur en (iets minder) genderidentiteit is hoog, en lijkt gelijk op te gaan met acceptatie door anderen. Meer geaccepteerd worden door het nabije sociale netwerk en in settings waar men vaak komt (op het werk, op de sportclub, enz.), leidt tot meer zelfacceptatie, en een hogere mate van welzijn.

**Hoge zelfacceptatie wordt vooral door volwassen lesbische vrouwen, biseksuelen en homomannen gemeld. Zij zijn cisgender, en dat is geen discussiepunt, en hun seksuele voorkeur - voor henzelf - ook niet.** Respondent (32, lesbisch): *"Het is wel de kip of het ei. Heb je meer support en voel je je gesteund door je omgeving, ja, dan krijg je meer zelfvertrouwen en voel je je zelfverzekerder, en dan heb je denk ik minder problemen bij je collega's of je teamgenoten. Voor mij geldt dat wel: support van buitenaf heeft voor mij gezorgd voor meer zelfacceptatie. En daarom zit ik ook goed in m'n vel".* En ook: (46, homo): *"Misschien was het vroeger de identificatie met 'je bent anders', en nu 'je bent iemand', en vanuit dat standpunt reageer je op thema's. De mens is zelf zo geneigd om zichzelf te identificeren met wat jou anders maakt dan anderen, maar dat is niet meer per se zoals ik er nu in sta. Verbinding, waar zit onze gelijkheid, zo kijk ik er tegenwoordig naar. Da's een eigen ontwikkelingsproces".* En een ander vertelt: (29, lesbisch): *"Ik twijfel vaak over wat ik aandoe. Of het te mannelijk is, voor de massa zeg maar. Maar nu kleed ik mezelf wat stoerder en dat past meer bij me. Ik ben daardoor ook meer mezelf en daardoor gelukkiger. Ik merk dat dat in Leiden ook gewoon kan".*

**Volwassen transgender Leidenaren benadrukken dat het met hun zelfacceptatie - vooral wat betreft hun seksuele voorkeur (de meeste respondenten zijn heteroseksueel) - doorgaans goed zit, maar dat zij minder open zijn over hun genderidentiteit, en soms ook minder zelf acceptierend zijn; sommigen worstelen met de vormgeving van hun identiteit.** Dat heeft ermee te maken dat zij ervaren (soms ook door bekenden) niet serieus behandeld te worden, door (sociale) media gestigmatiseerd te worden of doordat onjuiste informatie over hen verspreid wordt. *"Transgenders worden neergezet als mannen die zich opvallend kleden als vrouw. Trans en travestie wordt door elkaar gehaald. Dat klopt niet".* Ook confrontatie met vooroordelen van anderen wordt in dit verband genoemd. Dergelijke gebeurtenissen zorgen voor stress en verdriet. Transmannen vertellen dat zij na hun transitie *"onzichtbaar worden, opgaan in de samenleving"* en hun trans zijn niet meer ter sprake brengen.

**Leidse jongeren / jongvolwassenen delen, vaker dan volwassenen, mee dat zij niet altijd goed in hun vel zitten. Dat lijkt samen te hangen met hun zoektocht naar wie ze zijn en de reacties van anderen op hun openheid over hun seksuele voorkeur of genderidentiteit. Sommigen voelen zich thuis, uit de kast, bij hun ouders, niet op hun gemak. Sommigen worden op school gepest, uitgescholden of fysiek getreiterd. Vooral jongens die openlijk homo zijn of meisjesachtig ogen worden gepest.** Dat geeft dagelijkse stress en veel onzekerheid over hoe hun schooldag zal verlopen en hoe de thuissituatie wordt aangetroffen,

vertellen ze. We benadrukken weer dat ook de helft dus wat betreft seksuele voorkeur goed in hun vel zit en zich ondersteund voelt door vrienden en soms door ouders. Een respondent vertelt: (15, non-binair, lesbisch): *“Hoe je je voelt en over jezelf denkt is erg afhankelijk van waar en met wie je bent. Dus in nieuwe situaties, .. ja, dan ben je een soort van standaard oncomfi, het voelt alsof je de hele tijd je adem inhoudt, totdat je weet hoe mensen je vinden”*. Sommige jongeren vertellen dat ze zich niet stevig genoeg in hun schoenen voelen staan als volwassenen homovriendelijke opmerkingen maken. Een respondent (16, homo) vertelt over een bijbaantje: *“Ik werkte bij Aldi. Het kassateam was heel relaxt. Maar in de kantine met de lunch werd er luidruchtig door een ander team opmerkingen gemaakt over homo’s en transmensen. Allemaal jonge mannen. Ik zat daar dan bij. Voelde me alleen. Het was niet naar mij gericht, maar ik voelde er wel iets bij; alleen, verdrietig, gefrustreerd, omdat het ook over mij ging”*. En een ander (17, lesbi en non-binair) vult aan: *“Mijn zus en ik zijn ‘zwaar gay’ in ons huis. Maar ik ben niet cis. Dat is een ander onderwerp en heeft een andere gevoeligheid. Dat werd – ondanks dat mijn seksuele voorkeur geen issue is – wel zwaar opgepakt. Dat heeft me pijn gedaan. Omdat m’n moeder meent dat met haar argumenten ‘van levenservaring’ te moeten overrulen. Dat is zwaar. Het is een soort discussiepunt. Terwijl er niets te beargumenteren valt. Het is zo. Dat is lastig.”*

**Leidse ouderen, ongeacht hun seksuele voorkeur, benoemen vaker dan andere leeftijdscategorieën dat ze trots zijn en gelukkig omdat ze van hun seksuele voorkeur geen geheim hebben gemaakt. Leiden anno 2023 is veel opener en toleranter dan toen zij puber of volwassen waren, vertellen ze. Maar tegelijkertijd voelen zij zich ook kwetsbaar, gerelateerd aan hun LHBT-zijn.** Zorgbehoevende Leidenaren die via bijvoorbeeld door de thuiszorg-medewerker geconfronteerd worden met oude overtuigingen, vertellen dat zich niet altijd sterk genoeg in hun schoenen voelen staan om in Leiden bij nieuwe situaties ‘oud/t en proud’ te zijn. Als oudere Leidenaar hebben zij te maken met zorgpersoneel dat onvoldoende ervanuit gaat dat niet iedereen hetero en cisgender is. Het gevoel of de twijfel daarover niet helemaal zichzelf te mogen of kunnen zijn, in een afhankelijke situatie, levert hen spanning op en kost (opnieuw, voor sommigen net zoals eerder in hun leven) veel energie en verdriet. Een geïnterviewde (77, lesbisch) geeft een voorbeeld: *“Ik heb thuishulp. Ik draag al lang een mooi horloge, wat groot is, denk ik, voor de doorsnee oudere dame. Ik kan het horloge niet goed meer dicht-gespen. Maar ik heb twijfels om dat aan de thuiszorg te vragen. Ik ben bang dat ze iets zal opmerken over de ‘mannelijkheid’ van mijn horloge”*.



## 4 VEILIGHEID

**Hoe is het gesteld met de veiligheidsbeleving van Leidse LHBT's?**

**Onderwerpen die aan bod komen zijn: ervaren veiligheid, frequentie en type incidenten, de reactie op een voorval en de meldingsbereidheid daarbij. We beschrijven tevens welke (f)actoren een rol spelen bij de ervaren acceptatie en veiligheidsbeleving.**

### 4.1 ERVAREN VEILIGHEID

Leiden is een fijne plek om te wonen. Respondenten zeggen hierover: het is stads, maar niet te groot en niet te anoniem, het voelt open, alles is te fietsen, het is er groen, schoon, wijken zijn opgeknapt, het ligt dicht bij de natuur, bij grote steden, goed bereikbaar, nagenoeg alle soorten opleidingen zijn vertegenwoordigd in de stad, er zijn veel soorten winkels, veel werkgelegenheid, en er is veel te doen op het gebied van cultuur, sport, natuur, en vermaak.

---

VEILIG: JA, WAAKZAAM: REGELMATIG

**De meeste geïnterviewden voelen zich veilig in Leiden, en ervaren door de jaren heen meer veiligheid. Het Leidse straatbeeld is met de jaren diverser geworden. Hierbij plaatsen we wel een belangrijke kanttekening: een kwart rapporteert onveiligheidsgevoelens, is 'sluimerend' waakzaam, vaak op straat, en een meerderheid heeft het afgelopen jaar een voorval (vooral asociaal gedrag) meegemaakt.** We zien min of meer hetzelfde patroon als bij de ervaren mate van acceptatie: mensen die normafwijkend en zichtbaarder zijn ervaren meer onveiligheid. Cisgenders en homo's voelen zich het meest veilig; zij noemen vooral asociaal gedrag (en nauwelijks geweld of intimidatie). Lesbische vrouwen, biseksuele en panseksuele/queer ervaren iets meer onveiligheid dan homomannen. Vooral op straat en in het openbaar vervoer, door onbekenden, wordt hen iets toegeroepen, vaak seksistisch, worden ze uitgescholden, of in uitgaansgelegenheden wordt er geduwd of zijn mensen lastiggevallen. Ook bi-culturele LHB's benadrukken dat ze met regelmaat zich wat onveilig voelen. Een geïnterviewde vertelt dat in zijn cultuur homoseksualiteit niet te bespreken is. Transvrouwen en non-binaire personen (en ook cross-dressers, travestie) ervaren de meeste onveiligheid. **Mensen die expliciet aangeven zich niet te herkennen in enige onveiligheid zijn vrijwel allemaal lesbisch of homo. Zij menen dat dat te maken heeft met de langere emancipatie van homo's en lesbiennes en de hogere acceptatiegraad daarom (dan bij de andere, voor het grotere publiek ogenschijnlijk nieuwe, deelgroepen). Daarnaast vermoeden sommigen dat hun ervaren veiligheid ook te maken heeft met de mate van (al dan niet bewust) aangepast gedrag (aan de heteronorm) / het onzichtbaarheid maken van henzelf (als LHBT'er).**

Respondenten benoemen dat een gevoel van onveiligheid niet toe te schrijven is aan één situatie, één sociale relatie, of één publieke setting. **Onveiligheidsbeleving komt voort uit een optelsom van kleine en grote ervaringen, een leven lang, zowel positieve als negatieve.** Voorbeelden

hiervan zijn: *“wegkijkende burens, maar alleen als m’n vriendin erbij is”* (67, lesbienne<sup>46</sup>); *“een algemene opmerking van een oom tijdens de familie-bbq ‘klotehomo’s zijn ‘t. Dat blijft lang hangen. Vooral dat niemand van m’n, toch doorgaans open minded familie, er iets van zei”* (respondent 32, panseksueel). Maar ook zogenaamd ‘goed’ bedoelde opmerkingen, op de persoon gericht: *“bij jou zag ik het niet meteen, jij oogt niet als een homo (...)”*. Hier tegenover staan voorbeelden als: (respondent 32, homo) *“een vriendelijke opmerking van een buurtbewoner over ons voordeur-naamplaatje met twee mannennamen”*; (respondent 46, homo) *“een restauranteigenaar die informeert of m’n man zo meteen ook komt. Dat voelt fijn. Mensen en al hun reacties maken dat je je veilig, prettig voelt in Leiden”*. Die optelsom aan jarenlange ervaringen en gebeurtenissen, soms niet eens gericht op de persoon zelf, maar op een andere deelgroep, regelmatig ook in familie- of vriendenverband, bepalen of en in welke mate iemand zich veilig voelt.

Een incident kan lang blijven hangen. Respondenten geven aan dat hun veiligheidsbeleving, en een bepaalde mate van waakzaam zijn, daar, onbewust, uit voortkomt. Respondent (44, homo): *“Ik houd er in een onbekende buurt rekening mee. Ik scan de omgeving. Het is vanwege m’n geaardheid een beetje. Onbewust ben ik ermee bezig, en dan ineens ben ik bewust dat er iets zou kunnen gebeuren. Vaak wat alert”*. **Ongeveer een kwart heeft zich het afgelopen jaar wel eens onveilig gevoeld in Leiden. Het gaat dan om een onverwachte LHBT-onvriendelijke opmerking van een onbekende, gescheld in een winkelcentrum, uitgescholden worden bij school in de pauze, genegeerd worden bij de marktkraam, gedoe op het werk omdat iemand genderneutrale toiletten voorstelt, geroddel en uitsluiting in het schaftlokaal, een collega die hij/hem blijft zeggen tegen een transvrouw ook na herhaaldelijk verzoek van andere collega’s daarmee te stoppen, of lacherige opmerkingen wanneer tijdens een sollicitatiegesprek (indirect) biseksualiteit ter sprake komt, enzovoorts. Juist het onverwachte van de negatieve reactie draagt bij aan het gevoel van onveiligheid.**

---

#### BAGATELLISEREN EN ZELF VOORKOMEN

**‘Onveilig’ vinden veel mensen een groot woord voor een ervaren incident. Zij vinden dat Nederland, en ook Leiden, over het grote geheel de afgelopen decennia veiliger is geworden, ook voor de LHBT-groep. Zij benoemen echter tegelijkertijd, dat de maatschappij - in golfbewegingen - ook wat intoleranter is geworden. Niet alleen specifiek gericht op LHBT’s, maar ook in het verkeer of op plekken waar het druk is. Daarnaast kennen sommige respondenten (als vakantieland, voor ’t werk) andere landen waar homoseksualiteit soms strafbaar is. Vergeleken daarmee wordt Nederland als zeer veilig ervaren. In Nederland spreekt de overheid zich positief uit en zet zich actief in voor de sociale acceptatie van LHBT’s. Een respondent (38, homo) verwoordt: *“Het wordt langzaamaan beter. Maar er zijn***

---

<sup>46</sup> Cursief gedrukt en tussen aanhalingstekens staan geanonimiseerde citaten van geïnterviewden, met tussen haakjes leeftijd en zelfbenoemde identiteit, bijvoorbeeld: (19, lesbi) of (69, pot) of (45, biman).



*ook dalletjes. Iedereen ventileert, op de socials..en daardoor hoor je van alles, meer dan tien jaar geleden denk ik. Dus ook over wat de gemiddelde lul vindt van homo's en transmensen. En van andere onderwerpen. De reacties op Facebook bij willekeurige onderwerpen, da's om je een scheur te lachen, of om depressief van te worden".*

---

#### BAGATELLISEREN

**Wat opvalt is dat voorvallen die respondenten ervaren vaak gebagatelliseerd worden door henzelf.** Respondenten worden op 'het kleiner maken' van een incident gewezen door hun (hetero)vrienden die iets dergelijks (een nare of zogenaamd leuke opmerking gericht op de eigen genderidentiteit of seksuele voorkeur) zelf nooit meemaken. Respondent (28, lesbisch): *"M'n vriendinnen zeggen dat ik 't niet door heb als het wel gebeurt. Ik denk dat ik een soort filter heb opgebouwd ofzo. Zodat ik het niet meer signaleer en niet meer voel".*

Respondenten maken opmerkingen over de term 'onveiligheid'. Oncomfortabel, niet op m'n gemak, en onheimisch worden als zwakkere/afzwakkende termen gebruikt. Een respondent (31, lesbo) verduidelijkt: *"Tsja, hoe klein is klein, en onveilig is het. Kijk, door de jaren heen ben ik goed geworden in het inschatten van een situatie, en als iets honderd keer geroepen wordt, schrijf je het weg als domheid van een ander. Ja, je krijgt mentaal eelt, zeg maar, zodat een lesbisch seksistische opmerking je minder raakt. Je lacht erom, dat maakt het minder ernstig. Maar het is wel schadelijk, binnen in jezelf".* En een andere Leidenaar (43, homo) voegt toe: *"Dat voorval [...flink gescheld op een zaterdag midden in het Leidse centrum] kwam dus een tijd daarna ter sprake in een andere setting, en ik moet bekennen dat ik het een soort van vergeten was. Terwijl die vriend die erbij was me eraan herinnerde hoe naar dat was en dat ie er niet van had kunnen slapen. Terwijl ik dat soort dingen tig keer per jaar meemaak".*

---

#### ZELF VOORKOMEN

**Bovendien wordt een potentieel onveilige toestand voorkomen door henzelf, door op voorhand hun gedrag aan te passen zodat de situatie veilig blijft. Zelf gecreëerde onzichtbaarheid draagt bij aan feitelijke veiligheid. Anderen zeggen daar in het geheel niet mee bezig te hoeven zijn (in Leiden), zijn zichzelf, en kunnen geen enkel vervelend voorval noemen.** Respondent (58, pot): *"Ik maak eigenlijk nooit iets naars mee. Ik overweeg wel vaak, heel kort, welke woorden ik gebruik, 'm'n vrouw' of 'm'n partner'. Of welk..uhm..wat meer of minder mannelijk ogend jasje ik aan zal doen als we naar het theater gaan, lopend - en dus in contact komend met anderen. Het punt is dat we nooit iets meemaken, niet iets dat heel vervelend is. Maar ik realiseer me dat dat juist kan komen omdat we ons op voorhand (en bewust) aanpassen aan situaties".* Een respondent (29, lesbisch, queer) vertelt dat het volgende vergelijkbare voorbeeld zich regelmatig voordoet: *"In een cafeetje legde m'n vriendin d'r hand op m'n knie. Zei ik 'doe maar even niet'. Geen zin in opmerkingen. We zijn alle twee 'typisch meiden'. Ik denk dat we daarom reacties oogsten zoals de standaard opmerkingen van de standaard groepen: 'zin in een trio', 'mag ik erbij', altijd van jonge mannen. Ze lijken iets te moeten bewijzen, mannelijkheid of zo. Ik denk dat ze er last hebben van dat onze maatschappij genderfluide beweegt. Zo'n cafeetje bezoeken we dan nooit meer. Er zijn genoeg andere leuke plekken in Leiden. Maar het voelt wel stom".* En een ander (51, homo) vertelt: *"Het punt*

*is denk ik dat niet actief uitdraag dat ik homo ben. Dus Jan en alleman ziet het niet. Dus dat is makkelijker. Omdat ik kies wanneer en bij wie ik er iets over zeg. Dus volmondig ja, ik voel me veilig. Die keuze om onzichtbaar of zichtbaar te kunnen zijn, heeft daar zeker mee te maken. Ik krijg geen onverwachte reacties of discussies. Ik bepaal zelf wanneer ik m'n homo-zijn toon. Dat is denk ik bepalend voor mijn gevoel van veiligheid, en daarmee mijn welzijn”.*

#### 4.2 FREQUENTIE EN TYPE INCIDENTEN

**Terugkijkend op het afgelopen jaar kan een meerderheid een voorval noemen. Dit gaat om 45 van de 65 geïnterviewden. Het gaat dan meestal om asociaal gedrag, een negatieve opmerking of om blikken, gescheld, vaak van onbekenden, en meestal op straat. Gepest op school, discriminatie op het werk, bedreiging en fysiek geweld worden ook - maar (gelukkig) minder vaak - genoemd.**

---

#### SOORT VOORVALLEN

Een meerderheid voelt zich meestal veilig. Thuis, op plekken waar veel LHBT's zijn en bij vrienden voelen mensen zich het veiligst. In de publieke ruimte wordt de meeste onveiligheid op straat ervaren, en als er iets voorvalt is dat vaak op straat. Op straat heeft één op de vier (dit gaat om 16 respondenten) geïnterviewden zich het afgelopen jaar wel eens 'onveilig' gevoeld. Locaties die genoemd worden zijn het openbaar vervoer, op de markt, en bij een horecagelegenheid. Jonge mensen vermelden daarnaast ook onveiligheidsgevoelens op school, en (!) thuis bij hun ouders, in contact met conventioneel studentenverenigingen (studenten) en een enkele keer bij een eerste baan (jongvolwassenen). Vooral respondenten die niet-standaard en normafwijkend ogen, ervaren meer discriminatie, asociaal gedrag (claxonneren, naroeppen, uitschelden), en geweld (geduwd, geslagen, gespuugd). Sociale media worden slechts door enkelen als onveilig beschouwd, wel 'unheimisch'.

**Asociaal gedrag wordt het vaakst en door elke deelgroep genoemd. Opvallend is dat deze incidenten vaak 'klein' genoemd worden, en zeker niet altijd als onveilig bestempeld worden. Wat opvalt is dat geïnterviewden vaak in eerste instantie aangeven dat er 'nooit iets is voorgevallen', maar vervolgens kunnen ze bij nader inzien toch een aantal recente voorbeelden geven. Het soort voorvallen loopt uiteen.** We sommen ze op: op de eerste plaats wordt 'niets, of iets kleins' (veel mensen) genoemd. Schelden of naroeppen (29 personen), afkeurende wegstijgende blikken / genegeerd worden (19 mensen), lacherigheid / een zogenaamd grapje gericht op LHBT's (19 mensen), een LHBT-gespreksthema wordt afgedaan als gedoe, moeilijk doenerij (17 mensen), seksueel getinte (les)bi opmerkingen (14 mensen), het onderwerp van roddels zijn (op het werk, op de sportclub) (7 mensen). Vernieling van publieke posters (aankondiging van nieuwe transgenderwet) wordt 1x vermeld. Respondent (47, homo): *“Zes posters ofzo op een rij, en die ene met nieuws over transgenders is beklad, in mijn buurt. Bah, wat een nare mensen. Het maakt me droevig”.*

**Ingrijpende incidenten, zoals pesten, vernieling of geweld, worden verschillende malen genoemd** (door in totaal acht volwassenen). Bij sommige mensen zijn aan huis eigendommen vernield: een regenboogvlag is gestolen, en er is viezigheid tegen een raam gegooid (2 mensen). “*Geen idee door wie*” (62, lesbi). Genoemd worden ook: gepest en getreiterd (1 volwassene op ‘t werk), discriminatie of ongelijk behandeld worden op het werk (3 personen). Mentaal, fysiek of seksueel geweld wordt verscheidene malen genoemd door volwassenen (geslagen op straat 2x, bedreiging in een café 1x, ongewenst aanraking in horeca 2x).

**Jongeren noemen de volgende voorvallen.** Cyberpesten (5 jongeren), dreigende opmerkingen thuis (1 jongere), bespuugd op straat (1 jongere), geslagen op straat (1 jongere), en van de schooltrap geduwd (1 jongere) worden door scholieren genoemd. **Twee transjongeren vertellen dat ze tijdelijk niet naar school gaan (maar naar een dagopvang) vanwege de pesterijen.** Zij zitten in een traject om van school te wijzigen.

#### 4.3 REACTIE EN MELDINGSBEREIDHEID

##### OP STRAAT: NEGEREN

**Leiden voelt veilig. Maar niet overal en nog niet voor iedereen. Sommige mensen passen, vooral op straat, hun gedrag aan om zo minder op te vallen en zich zo veiliger te wanen. Valt er iets voor dan is - op straat - negeren de meest gekozen handelingsreactie. Het voorval wordt opgeslagen als ‘niets gebeurd, stelt niets voor’, en wordt ‘weggelachen want dan is het minder ernstig’. De meldingsbereidheid ligt laag wanneer er iets dergelijks als verbaal geweld voorvalt.** Valt er iets voor, en voelt men zich onveilig of in gevaar (sommigen gebruiken woorden als ‘unheimisch’, ‘bangig’ of ‘zeer oncomfortabel’), dan bespreekt slechts een kleine meerderheid het voorval met vrienden, en meestal met LHBT-vrienden. Ongeveer de helft doet helemaal niets, negeert het incident zelf en laat het moment zo snel mogelijk voorbij gaan. Ongeacht wat er is voorgevallen wordt het weinig aangekaart (met de dader) of besproken (met vrienden, collega’s enz.). In de groepsinterviews worden er recente incidenten aangehaald waarvan (aanwezige vrienden, een collega, een teamgenoot) niets weten.

##### OP HET WERK: TER SPRAKE BRENGEN, EN OOK WEGLACHEN

**Op het werk reageert een kleine meerderheid wel op een voorval: zelf, of met steun van collega’s, of soms met behulp van een leidinggevende. Meestal zijn dat homo’s, lesbische vrouwen of biseksuelen.** Er wordt gereageerd op een negatieve opmerking over LHB’s of men brengt actief eigen overtuigingen in. Bijna de helft laat een opmerking passeren of lacht deze weg. Respondenten vertellen dat zij zich “*zeker op het werk, steviger voelen staan*” dan een tiental jaren geleden. Zij zijn op de werkvloer vaak niet de enige LHB en ze benoemen dat ze steeds vaker bijval en support krijgen van een (hetero-)collega. **Waar op straat en bij onbekenden wordt weggekeken, wordt op het werk vaker het voorval aangekaart of wordt soms binnen het bedrijf melding gedaan. Dat geldt minder voor transgenders en non-binaire mensen. Zij hebben veel vaker op de werkvloer het gevoel dat ze hun identiteit moeten verhullen, in een discussie er alleen voorstaan en minder ondersteuning krijgen.**

Een melding is vaak 'niet officieel' (bij een vertrouwenspersoon) maar het incident wordt aangekaart bij een personeelschef of leidinggevende bijvoorbeeld. Deze respondenten noemen drie redenen die maakten dat zij iets hebben aangekaart: je collega's zie je elke dag. En collega's zijn, althans voor LHB's, in toenemende mate een bron van steun. Dat voelt dichterbij en persoonlijker dan een vertrouwenspersoon (van een andere afdeling) of de politie of een belangenbehartiger (COC). **Mede dankzij hen (de supportende collega's) voelen geïnterviewden zich in hun kracht staan. Daarbij speelt ook dat thema's als inclusie meer en meer door organisaties serieus worden genomen, en langzaam ook genderneutraliteit een gespreksonderwerp is.** In kleine bedrijven pakt zo'n melding niet altijd goed uit (anonimiteit is onmogelijk). Er zijn verschillende voorbeelden van voorvallen en negatieve opmerkingen, en zelfs discriminatie genoemd, waarbij de respondent aangeeft niets te hebben gedaan aan het voorval, behalve negeren, ontkennen, weglachen, zelf een homo-grap maken, zich ziekmelden en zelfs ontslag nemen.

---

#### THUIS: OPEN GESPREK, EN OOK VERMIJDEN

De reactie van ouders loopt sterk uiteen, vertellen jongeren, ook is er onenigheid tussen ouders. De helft van de jongeren is thuis uit de kast. **Ruim de helft van hun ouders is open minded en volledig accepterend en ondersteunend, andere ouders ontkennen of hebben negatieve reacties.** Jonge respondenten zijn dan geneigd zich onzichtbaar te maken, een confrontatie uit de weg te gaan. Een respondent (15, lesbi en non-binair) vertelt over afgelopen week: *"Dat ik lesbisch ben is geen issue bij m'n moeder. Mijn moeder vindt they/them pronouns<sup>47</sup> lastig, zegt ze. M'n vader is tegen. M'n vader is sowieso tegen. Bijvoorbeeld ook tegen de lentekriebels. Thuis is daar heel veel gezeik over. Ik breng veel 'stel dats' in, om te checken hoe ze erin staan. Ik durf bepaalde dingen niet te zeggen. M'n moeder is lief. Ik vermijd het onderwerp als m'n vader erbij is. Tijdens het avondeten is er vaak stress, bij mij, en ik denk ook bij m'n moeder".*

---

#### MELDING DOEN

**De meldingsbereidheid bij een officieel kanaal (zoals de politie of anti-discriminatiepunt iDb<sup>48</sup>) is laag bij voorvallen als gescheld op de markt, een belediging op straat of discriminatie.** Er is bij dergelijke voorvallen vaak geen bewijs voor 'homo-discriminatie', redeneren geïnterviewden. Bijna niemand doet dan melding of aangifte. Die kanalen voelen – bij voorvallen als buitengesloten worden in de kantine op het werk, uitgescholden worden door onbekenden – niet geschikt, te ver weg, en te anoniem. De 'lichtere' voorvallen vindt men niet ernstig genoeg om aangifte van te doen (hetzelfde zien we bij hetero's<sup>49</sup>). **Geïnterviewden vertellen geen aangifte te gaan doen van een belediging, maar zeggen dat vermoedelijk wel te doen wanneer ze te maken zouden krijgen met fysiek geweld. Er is wel meldingsbereidheid bij de politie als er geweld of een dreiging daarvan zou zijn.** Een enkeling vertelt niet naar de politie te gaan omdat ze zich daar niet serieus genomen

---

<sup>47</sup> Pronouns = Engels voor 'voornaamwoorden'. Een toevoeging bij iemands naam (in een e-mail bijvoorbeeld) van de wijze waarop degene wenst te worden aangesproken: zij/haar, hij/hem, die/hen/hun.

<sup>48</sup> Stichting voor Inclusie & discriminatiebestrijding

<sup>49</sup> SCP (2022). LHBT-monitor 2022. De leefsituatie van lesbische, homoseksuele, biseksuele en transgender personen in Nederland. Sociaal en Cultureel Planbureau, Den Haag.

hebben gevoeld in het verleden; niemand heeft zich recent niet fijn bejegend gevoeld door de politie. **De LHB-Leidenaren die wel een recente melding bij de politie deden, zeggen allemaal professioneel behandeld te zijn.** Er is door de geïnterviewden recent bij de politie vier keer aangifte gedaan van enkele ernstige voorvallen: van bedreiging in een café, van een gestolen regenboogvlag in combinatie met viezigheid thuis tegen het raam, en twee maal van fysiek geweld in de openbare ruimte (op straat).

Op de website<sup>50</sup> van de gemeente wordt duidelijk uiteengezet wat men kan doen bij discriminatie (LHBTI staat bovenaan vermeld). Vrijwel niemand van de geïnterviewden noemt uit zichzelf in dat verband Roze in Blauw of het anti-discriminatiepunt iDb, en het COC wordt niet genoemd in verband met het doen van een melding. Het COC is sowieso tamelijk onbekend (bij jonge mensen), of het beeld erbij is dat het COC ouderwets is, 'voor oude mensen'. Respondenten vinden dat andere meldingskanalen voor voorvallen meer geschikt zouden zijn: twee maal is bijvoorbeeld de woningbouwcorporatie gevraagd om op te treden tegen een buur (beide gevallen zijn succesvol afgehandeld, door middel van gesprek); drie keer is een coach betrokken voor het (eveneens succesvol) oplossen van roddels in een sportteam.

**Op het werk en op school wordt door sommigen een voorval besproken, specifiek om de gebeurtenis aan te kaarten bij de 'dader' met ondersteuning van collega's of een docent.** Vaker wordt een supportende collega ter ondersteuning gevraagd dan dat er 'gemeld' wordt bij een officieel kanaal (zoals een vertrouwenspersoon). Respondenten hebben wel het gevoel dat ze bij een professional (bijvoorbeeld een vertrouwenspersoon) terecht kunnen als ze zich niet veilig voelen, maar in de praktijk kiezen ze ervoor om zelf te reageren of zich te wenden tot een collega, een docent, sportcoach, of een leidinggevende. Dat voelt dichterbij dan een officieel meldingskanaal. Het 'in gesprek gaan' voelt natuurlijker, en bij een 'officiële melding' verwachten sommigen meer escalatie op het werk of de sportclub dan nodig hoeft te zijn.

Jongeren vertellen dat zij zich soms niet sterk genoeg voelen om zelf te reageren (op opmerkingen van een groepje jongeren op school) en niet (nog meer) aandacht op zich willen vestigen. Anderen reageren juist wel - mede gesterkt door de wetenschap dat docenten hen zullen steunen. Zichtbare LHBT-docenten, hetero-docenten die als ruimdenkend bekend staan, en een open beleid in het algemeen ten aanzien van discriminatie op school spelen een rol bij de meldingsbereidheid op school van jongeren.

Niemand doet melding van online haat op sociale media. Met name jonge respondenten vertellen dat hatelijke opmerkingen als: "*ga zelfmoord plegen emo*" (15, homo), of foto's die van hen gemaakt zijn met een discriminerende tekst eronder, zwaar negatieve effecten hebben. Het maakt hen verdrietig, bang, boos en terughoudend om zich te uiten. Ze vinden het belangrijk dat de betreffende content verwijderd wordt (wat vaak niet gerealiseerd kan worden door een docent; een melding bij de betreffende social media wordt niet gedaan) en dat ze gehoord worden.

---

<sup>50</sup> <https://gemeente.leiden.nl/inwoners-en-ondernemers/zorg-en-ondersteuning/discriminatie-melden/>

**De jongste regionale discriminatiemonitor<sup>51</sup> toont een afname van meldingen door Leidse LHB's. Die afname geldt niet voor transpersonen.** Het is niet na te gaan of deze afname is toe te schrijven aan een feitelijke daling van het aantal incidenten. Het kan zijn dat verbaal geweld niet gemeld wordt, dit horen we terug in dit onderzoek. Het kan zijn dat er daadwerkelijk meer acceptatie is. De volwassen LH's en in iets mindere mate biseksuelen in dit onderzoek, ervaren dit ook. Een andere mogelijkheid is echter, dat LHBTI's zich minder zichtbaar maken (straightpassing, handen loslaten) en daardoor minder discriminatie ervaren.

#### 4.4 WELKE (F)ACTOREN SPELEN EEN ROL

**Verschillende factoren en actoren spelen een rol bij de door respondenten ervaren acceptatie en veiligheidsbeleving. De inclusievere wet- en regelgeving, bredere support, en toegenomen bekendheid bij publiek en zichtbaarheid van LHBT's in de samenleving worden hierbij genoemd als belangrijke aspecten.**

---

##### INCLUSIEVERE WET- EN REGELGEVING

Aan de respondenten is gevraagd wat heeft bijgedragen aan acceptatie en veiligheidsbeleving. Vijftigplussers vertellen dat de wet- en regelgeving inclusiever is geworden. Dat hebben zij zelf de afgelopen decennia ervaren. Een geïnterviewde (64, homo) geeft een voorbeeld: *“Kijk, vroeger kwam de HRM manager aan jou als enige niet vragen of je partnerpensioen wilde opbouwen. Pensioen voor m'n man regelen was toen namelijk nog onmogelijk als homostel”*. In korte tijd hebben LHBT's dezelfde rechten en plichten gekregen als andere Nederlanders. De overheid heeft zich uitgesproken en wettelijk zijn grote stappen gezet. Inclusievere wet- en regelgeving is de basis voor anti-discriminatie. **Ondersteuning van de overheid, ook van de gemeente, draagt bij aan zichtbaarheid, aan acceptatie en daarmee aan een gevoel van veiligheid.**

Vijf respondenten zijn niet in Nederland geboren en zij vinden Leiden in elk opzicht ruimdenkend en meer open minded dan hun geboorteland. Een voorbeeld dat zij (42, lesbisch) hierbij noemen is dat je in Leiden *“niet wordt genegeerd omdat je homoseksueel bent, lesbisch ouderschap is misschien moeilijk maar wel mogelijk, organisaties hangen de regenboogkleuren uit! De wet staat aan jouw kant. Dat is prachtig. Ik voel mij hier fijn”*.

---

##### BREDERE SUPPORT VOOR LHB

**Oudere Leidenaren hebben zelf de jarenlange homo-emancipatie ervaren en constateren dat vanaf de jaren zeventig acceptatie en veiligheid in Leiden fors verbeterd zijn. Support is een belangrijke factor bij de ervaren acceptatie en veiligheidsbeleving. Support in brede zin: ‘Van de overheid tot de buurman.’ Het LHB-thema is niet enkel meer een strijd van LHB's zelf. Aandachtspunt: voor transpersonen en non-binaire personen geldt die ervaren support nog een stuk minder. De gemeente hangt de regenboogvlag uit, stelt gemeentelijke**

---

<sup>51</sup> Stichting iDb (2022). Monitor Discriminatie. Haaglanden en Hollands Midden (2022).

gelden beschikbaar voor de ontwikkeling van acceptatie en zet in op veiligheidsverhoging. Ook is er maatschappelijke discussie mogelijk. Maatschappelijke normen zijn minder star. Ook dichtbij huis wordt support ervaren van straight allies<sup>52</sup>: Voorbeelden hiervan zijn: een vader op het sportveld die 'ineens riep dat ie genoeg heeft van het homo-geschied', een hetero-collega die een flauwe homo-opmerking aangrijpt om een grotere discussie te starten, en dergelijke. Respondent (43, queer, vrouw): *"Je komt in je hele leven homo-onvriendelijke types tegen. Maar het gaat je op een gegeven moment niet meer boeien. Dan kun je wel bezig blijven. Ik heb geen zin meer in mensen die niet open zijn, dus die zijn er ook niet in m'n omgeving. Dacht ik. Totdat een nieuwe vriend van een nichtje bij de familie-BBQ aanschoof. Ik zal de homo-onvriendelijke opmerkingen hier niet herhalen. Wat het belangrijkste is: 'Je weet waar de deur is', zei m'n oude moeder, 'Jij-bent-hier-niet-welkom'. Ze sprak het heel resoluut uit. Nou, de hele familie ondersteunde haar, en mij (...stille), dus die jongen was snel vertrokken. Ik denk dat dat twintig jaar geleden in mijn familie anders was gegaan, geen reactie, of zelf meelachen".* Deze support is er vooral voor LHB's, en wordt veel minder voor transgenders en non-binaire mensen ervaren. Een respondent (59, homo): *"Vroeger leek je de enige homo op je werk. Toen speelde er andere dingen, wettelijk enzo. Nu gaat het bijvoorbeeld op het werk over het gebruik van 'pronouns'<sup>53</sup>. Als je je misgenderd voelt, dan ga je daar een oplossing voor zoeken. In woorden. Want die zijn nodig om politiek te bedrijven. Dat staat eigenlijk los van je seksuele voorkeur. Ook bij collega's die niet trans of binair zijn, zie je steeds vaker vermeld staan hoe zij willen worden aangesproken. Als mens en vanuit een organisatie laat je zien dat je openstaat voor genderdiversiteit. Dat zorgt ervoor dat het normaler wordt. Het doet me goed als ik zie dat iemand [hem/zijn] toevoegt, dat voelt als support".* Er zijn veel meer rolmodellen dan vroeger, zoals bekende Nederlanders in allerlei sectoren, op tv en in de politiek. Jonge mensen vertellen dat deze rolmodellen een positieve invloed hebben op hun acceptatie en op openheid in het algemeen. Indirect ervaren ze steun van hen. Respondent (14, lesbi): *"Ik voel me gesteund, voel support van klasgenoten. Er is veel openheid op school, jongeren, die ook non-binair zijn en gay. En ook van meisjes die hetero zijn. Er zijn echt veel jongeren op mijn school die van de community zijn of gewoon vriendelijk en open zijn. Ik voel me veilig bij deze mensen. Daardoor voel ik me weerbaarder, gelukkiger ook. (...wijsvinger omhoog). Puntje van aandacht: onze docenten en coaches zijn niet altijd open".*

Respondenten gaan zelf weinig in gesprek met scheldende onbekenden, op straat of in een horecagelegenheid. We gaven al aan dat 'negeren' een veel gehanteerde reactie is. Omstanders bemoeien zich er soms wel mee, vooral in horecagelegenheden. Wanneer omstanders dat doen, is dat vaak positief. Bijvoorbeeld als twee vrouwen worden lastiggevallen (opmerkingen door mannen, in horecagelegenheden). Bijvoorbeeld op het werk, als er gekletst wordt over een

---

<sup>52</sup> Ally = Engels voor 'bondgenoot'. Ook wel: straight ally. In deze context: hetero en cisgender persoon, bondgenoot die actie onderneemt ter ondersteuning en respect van LHBTIQ's op gebied van gelijke rechten, gender-gelijkheid, steunt LHBTIQ+-beweging, stelt homo- en transfobie aan de kaak. De S van Straight ally wordt soms in de letterreeks opgenomen.

<sup>53</sup> Pronouns = Engels voor 'voornaamwoorden'. Een toevoeging bij iemands naam (in een e-mail bijvoorbeeld) van de wijze waarop degene wenst te worden aangesproken: zij/haar, hij/hem, die/hen/hun.



homofiele collega. Maar support van gewone voorbijgangers gebeurt nog te weinig, vinden respondenten.

---

#### TOEGENOMEN BEKENDHEID BIJ PUBLIEK EN ZICHTBAARHEID VAN LHBTIQ

De bekendheid met homo's en lesbiennes bij het doorsnee publiek is groot. Bekende Nederlanders (en ook bekende Leidenaren – zoals Lorenzo in tv-programma's 'Steenrijk, straatarm'<sup>54</sup> en 'Hoeveel ben je waard') **die op tv komen doen niet geheimzinnig over hun seksuele voorkeur. Dat normaliseert het hebben van een andere seksuele voorkeur, menen geïnterviewden, en draagt bij aan acceptatie. Met name homo's en lesbiennes hebben een langer emancipatietraject achter zich, en hun ervaren acceptatie is groter dan van de andere deelgroepen.** Respondent (58, lesbisch): *“Lesbisch zijn is makkelijk. Alles is al bevochten. Nou, niet alles, maar het woord is zo vaak gevallen dat iedereen het snapt. Da's makkelijk. Lastiger voor de gemiddelde burger is dat er nu andere discussies starten, zoals genderneutrale wc's, transgenders, allerlei kleuren vlag, alles wordt onder de roze vlag getrokken. Iemand zou de gemiddelde Leidenaar eens moeten uitleggen wat transgender eigenlijk is. Het wordt verward met de meest rare dingen, net zoals vroeger ook met homoseksualiteit gebeurde. In de kern draait alles om wederzijds respect en elkaar de ruimte geven. Daar moet -ook vanuit de gemeente- de nadruk meer op liggen: ruimte, respect en uitleg!”* **Respondenten menen dat de gemiddelde Leidenaar naar homo's en lesbiennes toleranter is omdat zij dit kennen, meer dan onbekendere groepen, zoals transmannen, transvrouwen, non-binaire personen, genderfluïde mensen. Daar is het grote publiek minder mee bekend en dat maakt onbemind(er).**

De bekendheid van lesbisch en homo is bij het publiek veel groter dan van trans en non-binaire mensen, de emancipatie van 'seksuele voorkeur' is bovendien al veel langer bezig dan die van 'genderidentiteit'. **Hetzelfde mechanisme van onbekend-onbemind deed zich vroeger voor bij homo's: “Niemand kende een homo, dacht dat pedofilie hetzelfde was, of dat alle homo's het met iedereen deden. Onzin en onjuistheden worden nu ook over transpersonen verteld” (52, lesbisch).** Er zijn tegelijkertijd veel nieuwe termen (genderneutraliteit, binair, cisgender, transman, biplus) in gebruik die weerstand en frictie oproepen. Respondent (59, lesbisch): *“Onze maatschappij beweegt naar genderfluïde, minder mannetje en vrouwtje. Transgender en queer wordt breder bekend. Dan is er altijd ook een tegenbeweging. Mensen die last hebben van het loslaten van die twee hokken. Een golf is dat. De lesbische en homo emancipatie heeft daar ook last van gehad, nu de emancipatie op identiteit zit, krijg je ook weer zo'n golfbeweging. Met hatelijke en lieve mensen”*.

---

<sup>54</sup> <https://indebuurt.nl/leiden/nieuws/shownieuws/kijktip-bekende-leidenaren-te-zien-in-het-programma-steenrijk-straatarm~61283/>



## 5 ROL VAN DE GEMEENTE

De geïnterviewden zien een variëteit aan rollen die de gemeente zou kunnen innemen, wil zij zich inzetten voor sociale acceptatie en veiligheid van LHBTI's in Leiden; de gemeente als aanjager, als medeorganisator, als voorlichter, als promotor, als voorloper, als rolmodel. In dit hoofdstuk schetsen we eerst het beeld dat respondenten hebben van Leiden als regenboogstad. We hebben gevraagd of mensen bekend zijn met wat de gemeente Leiden doet voor LHBTI inwoners. En we gaan we in op gewenste rollen van de gemeente. De informatie in dit hoofdstuk is gebaseerd op de interviews en op de brainstormsessie, die na een eerste analyse van bevindingen is afgenomen met een deel van de geïnterviewden.

### 5.1 BEELD VAN DE GEMEENTE

Leiden is een regenboogstad. Ongeveer de helft van de geïnterviewden weet dat. Minder dan de helft weet wat de gemeente specifiek doet, gericht op LHBTI-inclusiviteit – behalve de regenboogvlag ophangen. Voor lang niet iedereen voelt Leiden ook als een regenboogstad. Homo-emancipatie heeft sprongen gemaakt en acceptatie en veiligheid staan op de agenda, weten de respondenten. Dat geldt minder voor genderfluiditeit; de emancipatie daarvan is minder ver. De meeste geïnterviewden weten wel dat de gemeente een rol in inclusie en emancipatie heeft, maar een minderheid heeft een idee van wat de gemeente concreet doet. Het ophangen van de regenboogvlag wordt het vaakst aangehaald als voorbeeld. Het Leidse regenboogakkoord wordt door sommigen 'symbolisch' genoemd. Het zijn van een regenboog-gemeente is geen doel op zich, benadrukken geïnterviewden. Een respondent (39, lesbisch, queer, vrouw): *“Met de vlag ophangen is geen doel bereikt, het is een middel om een gesprek te openen”*. Inclusiviteitsbeleid dient gepaard te gaan met beleidsdoelen rond emancipatie en acceptatie én met de concrete uitvoering daarvan. **Sommige respondenten vinden dat er getreuzeld wordt als het om inzet op inclusiviteit (ook breder dan LHBTI) gaat. De reputatie als regenboogstad zou wat meer bekend gemaakt mogen worden, maar ook binnen de gemeente zelf (we interviewden LHB's werkzaam bij de gemeente) is een inclusiviteitsslag nodig.** Die weg is voorzichtig ingezet, vinden respondenten, maar dit mag nog veel steviger. Het zijn van een regenbooggemeente dient pro-actiever te worden uitgedragen, en meer verweven te worden in 'gewoon' beleid. De gemeentelijke 'stem' dient minder een *“een one off”* (eenmalige actie) te zijn zoals het hijsen van de regenboogvlag op vaste dagen of het reactief antwoorden als er elders in het land een incident is, *“en dan weer over tot de orde van de dag, zo werkt inclusiviteit en acceptatie vergroten niet”* (40, homo).

Geïnterviewden die lid of actief zijn bij belangenorganisatie het COC, of actief zijn in een LHBTI-verband zoals bijvoorbeeld Leiden Pride, zijn doorgaans goed op de hoogte van de gemeentelijke LHBTI-agenda. De overige geïnterviewden veel minder. Dat zou kunnen betekenen dat de

gemeentelijke communicatie specifiek gericht is op organisaties die bij de gemeente bekend zijn als LHBTI-organisaties, en minder op Leidenaren in het algemeen. **De communicatie rondom het gemeentelijke LHBTIQ+-beleid, of inclusiviteitsbeleid, mag breder.** Een respondent verwoordt dat als volgt: *“Met enkel het COC als overlegpartner bereik je niet de Leidse LHBTIQ’s, en al helemaal niet de allies [bondgenoten]”. Inclusiviteit gaat alle Leidenaren aan, het is geen onderwerp enkel voor LHBT’s (of enkel voor mensen met een kleur, of mensen met een beperking), en juist het actief informeren daarover “aan bijvoorbeeld docenten, zorgpersoneel en zo kan bijdragen aan de bewustwording dat niet elke leerling en niet elke patiënt hetero is”.* Een respondent (52, lesbisch) licht dat toe: *“Kijk, mijn moeder bijvoorbeeld, die heeft de gemeente op Facebook, en leest nog zoiets als een wijkkrantje. Maar wanneer ik zelf iets vertel wat ik bij het COC heb opgevangen, zoals de expositie met die oude homo’s in het stadhuis [Oudroze, okt 2022]. Daar heeft ze dan niets van gehoord. Dat mag breder worden aangekondigd. Zoiets is ook interessant voor mijn hetero-moeder die in een verpleeghuis werkt, met zeer waarschijnlijk homoseksuele ouderen,... toch?”.*

## 5.2 GEWENSTE ROL VAN DE GEMEENTE

De rol van de gemeente is nu subsidieverstrekker, aanjager en medeorganisator. Er wordt ingezet op zichtbaarheid (de regenboogvlag, een kunstwerk, een zebepad, exposities) en op voorlichting (op scholen). Dat zijn waardevolle initiatieven die behouden moeten worden. **Maar deze rollen kunnen versterkt worden en de gemeente kan nog meer als rolmodel optreden.**

Wil de gemeente de ambitie dat ‘in Leiden iedereen mee kan doen, gelijkwaardig is, zich thuis en veilig voelt en acceptatie en respect verdient’<sup>55</sup> waarmaken, dan is niet het ‘waarom’ van inclusiviteit en diversiteit van belang, maar het ‘hoe’.

### ..... GEMEENTE: CONTINUÏTEIT EN BORGING

**Emancipatie wordt niet binnen vier jaar (een collegeperiode) bereikt en is geen zaak van een enkele ambtenaar of enkel van het programma Leiden Inclusief. Zorg voor continuïteit en borging van het thema binnen de gemeentelijke organisatie.**

- Verzeker continuïteit in ambtelijke capaciteit, zodat inclusiviteit en LHBTI-emancipatie geborgd worden. Inclusiviteit, LHBTI-emancipatie en de aanpak van LHBT-discriminatie is een gemeente brede taak, niet van enkele ambtenaren. Ook beleidsmedewerkers bij andere programma’s kunnen op hun beleidsterrein ‘ambassadeur’ of ‘eigenaar’ zijn van het thema diversiteit / inclusiviteit / sociale acceptatie / anti-discriminatie. Denk bijvoorbeeld aan de geïnterviewde Leidse LHBT senioren die trots zijn op hun identiteit maar met het ouder worden soms weer in de kast gaan als zij te maken krijgen met zorgpersoneel; kijk naar de rol die ambtenaren die met zorg, welzijn, senioren, en vergrijzing bezig zijn daarin kunnen hebben. Bespreek de relevantie van dat eigenaarschap met collega’s van andere programma’s en afdelingen.

---

<sup>55</sup> Gemeente Leiden (2023). Programma Leiden Inclusief 2023-2026.

- Overweeg een *interne adviesgroep* met collega's vanuit onderwijs, welzijn, sport, ouderen en dergelijke, met als doel de gemeente intern van advies te voorzien rondom inclusiviteit van LHBTI's, betrek ook allies<sup>56</sup>. Inclusiviteit is geen onderwerp enkel voor LHBT's (of enkel voor mensen met een kleur, of enkel voor mensen met een handicap, enz.). Discriminatie van LHBTI-senioren bijvoorbeeld is een taak voor die ambtenaar/ambtenaren die zich bezig houden met ouderen, vergrijzing, eenzaamheid, senioren.
- Essentieel voor een bestendig en effectief gemeentelijk LHBTI+ beleid is de inrichting van dat beleid voor een langere periode. Denk daarbij aan het vastleggen van een meerjaren-programma, meerjarige subsidies, en niet enkel aan LHBTI-belangenorganisaties maar breder: aan zorg-, welzijn-, sport- en onderwijs-samenwerkingspartners in de stad.
- Overweeg een *externe netwerkorganisatie*. Vergelijkbaar met een interne adviesgroep, maar dan met betrokkenen vanuit zorg-, welzijn-, sport- en onderwijs-samenwerkingspartners in de stad. Ook hier geldt weer: betrek allies, deel informatie uit de interne adviesgroep en haal externe informatie op over de praktijk van LHBTI-inclusiviteit en informeer waar organisaties in de stad behoefte aan hebben om inclusie en LHBTI-acceptatie te verstevigen.
- Ontwikkel een monitoringsinstrument om LHBTI-ontwikkelingen op langere termijn zichtbaar te krijgen en op de agenda te houden.
- Realiseer je als gemeente dat de inzet van beleidsmaatregelen ten behoeve van de aanpak van LHBTI-emancipatie meerdere collegeperiodes vergt. De G4 gemeenten zijn vaak koploper wat nieuwe aanpak en goede voorbeelden betreft. Leiden is kleiner, maar is wel echt een stad, vinden geïnterviewden. De G4 kunnen als voorbeeld dienen. Spreek met de collega's inclusiviteitsbeleid bij de G4, en vertaal hun initiatieven naar Leiden.

---

#### GEMEENTE: MONEY TALKS

Gemeente Leiden kan haar rol als subsidieverstrekker en aanjager versterken door:

- **De gemeente kan invloed uitoefenen op de praktijk van LHBTI-acceptatie bij subsidiepartners in de stad, door afspraken te maken over de mate van inclusiviteit en diversiteit in hun dagelijkse uitvoering van het werk.** Die aanjagersrol geldt gemeente breed, niet alleen voor het sociaal domein. Ook is het niet enkel een rol voor de betreffende beleidsmaker of beleidsteam 'diversiteit'. Denk aan de wethouder onderwijs die actief schoolbesturen aanspreekt op hun inclusiviteitsbeleid. Of de wethouder sport die dit doet bij sportverenigingen.
- **De gemeente kan invloed uitoefenen via het inkoopbeleid door aanbestedingseisen op te nemen rond diversiteit en inclusie.** Denk aan aanbestedingseisen bij welzijns-organisaties en zorgpartijen waarbij de zorg en hulp aan moet sluiten bij cliënten met verschillende seksuele oriëntatie of genderidentiteit. Zo'n zelfde eis kan gelden voor partners

---

<sup>56</sup> Ally = Engels voor 'bondgenoot'. Ook wel: straight ally. In deze context: hetero en cisgender persoon, bondgenoot die actie onderneemt ter ondersteuning en respect van LHBTIQ's op gebied van gelijke rechten, gendergelijkheid, steunt LHBTIQ+-beweging, stelt homo- en transfobie aan de kaak. De S van Straight ally wordt soms in de letterreeks opgenomen.

en bedrijven die worden ingehuurd. Vergelijk bijvoorbeeld de vereisten van Ministeries (bij aanbestedingen en onderzoeksoffertes) om 'groen te zijn (per OV reizen, niet onnodig printen).

---

#### GEMEENTE: WEES EEN VOORBEELD (DEEL 1 – INTERNE ORGANISATIE)

**Gemeente Leiden heeft als dienstverlenende organisatie en werkgever zelf een voorbeeldfunctie als het gaat om diversiteit en inclusie.** Een respondent (51, bi-man) verduidelijkt dit: *“Als gemeente kun je een spin in het web zijn, een doorverwijzer, een beïnvloeder op onderwijs, een aanjager bij sport. Vergelijk het met greenwashing, kijk ons eens roze bezig zijn met de prideboot voor de hoogste prijs. Is dat erg? Hm, het is een tool om te gebruiken. Belangrijk: je moet geen dubbele standaard hebben als organisatie. Kijk, divers zijn is makkelijk voor een gemeente, op papier: je neemt meer vrouwen aan en meer mensen met een kleur, of verschillende geaardheid. Maar of mensen zich dan ook geïnccludeerd voelen, dat is in the eye of the beholder. Ik denk dat dat de volgende stap is, voor de gemeente ook. **De vlag ophangen, maar niet reageren op een homo-onvriendelijke opmerking bij de lunch, dat kan niet. Het zit ‘m in de gesprekken bij de koffieautomaat of bij de lunch, je haakt af als het heteronormatief blijft in de dagelijkse praktijk. Dan voel je je niet thuis, niet fijn”***. De gemeente heeft een voorbeeldfunctie, ook binnen de interne organisatie. De gemeente kan deze rol versterken door:

- Blijf de regenboogvlag hijsen op National Coming Out Day, maar realiseer je dat het welkomstgebaar van deze vlag een symbool is, en geef er ook vervolg aan.
- Train (balie)medewerkers die bij het Klantcontactcentrum werken en klantcontact hebben bij het Stadskantoor in LHBTI-sensitieve publieke dienstverlening. Movisie heeft hiervoor een trainingsmethode ontwikkeld, in opdracht van het ministerie van OCW.<sup>57</sup>
- Zorg voor gender inclusieve communicatie, zowel in het contact met burgers als intern. Gebruik in plaats van 'Beste heer/mevrouw' bijvoorbeeld 'Beste inwoner' of spreek iemand aan met naam en voorletters.
- Vermijd onnodige sekserregistratie. Vaak wordt naar sekse of geboortegeslacht gevraagd terwijl dit niet relevant is. Is sekserregistratie wel relevant, geef dan ook de optie: Man / Vrouw / Ik identificeer me als ..... / Zeg ik liever niet.
- Uitdaging! Overweeg binnen het sociaal domein eens een Inclusiviteitsdag met de inzet van een organisatie zoals CorporateQueer. Dat is een netwerkorganisatie om -in workshopvorm- de heteronorm bij organisaties te bevragen en uit te dagen, ook wordt door hen training over seksuele en genderdiversiteit gegeven. En denk bij zo'n voorlichting meteen aan een follow-up.

---

<sup>57</sup> Deze is te raadplegen op <https://www.movisie.nl/online-trainingen-lhbt-emancipatie>

---

#### GEMEENTE: ZET DE NORM, LAAT JE STEM HOREN (DEEL 2 – NAAR BUITEN TOE)

Geïnterviewden horen dat de gemeente inzet op voorlichting op scholen en zien de regenboogvlag hangen. Hierover is men positief, maar dit zou een stap verder mogen gaan, de stad in. Een respondent (33, lesbi, docent): **“Je kunt niet én LHBT beleid uitschrijven én intolerante grappen laten wegglijpen. Juist de gemeente zit overal aan tafel en kan zo’n gesprek aanzetten”**. Andere tips van geïnterviewden voor de rol van de gemeente die eveneens onder de voorbeeldfunctie vallen, zijn:

- Zichtbaarheid en acceptatie zit ook, juist, in alledaagse situaties. Laat de burgemeester uitdragen dat discriminatie van LHBTI’s niet normaal is. Refereer daarbij aan de lokale setting.<sup>58</sup> *“Acceptatie vergroten zit ‘m bijvoorbeeld ook in je mond opendoen over homo’s juist als het geen topic is. Dan wordt het normaal. Laat onze burgemeester daar iets over zeggen, als ie het over een geheel ander onderwerp heeft, snap je, dan wordt het normaal, niet als je het er zo uitlicht”*.
- Grijp events aan om je stem te laten horen als gemeente. Stel vast wat de rol van B&W is (laat de burgemeester en een wethouder zich uitspreken en aanwezig zijn) en wat de spin off van de aankomende [2 september] botenparade Leiden Pride is.
- Pride Leiden is een regenbooggemeente. Communiceer hier duidelijker over, bijvoorbeeld via de interne Newsroom, in huis aan huis krantjes, op sociale media, in het informatiepakket voor nieuwe inwoners, en via andere communicatiekanalen. Houd er rekening mee dat er negatieve reacties kunnen ontstaan als gevolg van deze communicatie. Zorg dat de gemeentelijke PR daarop is voorbereid.
- Laat je stem horen als gemeente, stel de norm, en spreek je uit tegen negatieve reacties.
- Maak het onderwerp lokaal. Dat zorgt voor herkenbaarheid. Geef bekende LHBT Leidenaren de ruimte om zich uit te spreken (en niet alleen over LHBT-zaken) en ondersteun dat als gemeente.

---

#### GEMEENTE: SPREEK DE DOELGROEP

- Zorg dat je de doelgroep kent. De Leidse LHBTI-groep is zeer divers. Zorg voor een goede informatiepositie. Zorg ervoor dat je voeling houdt met de doelgroep, dat je weet wat er speelt, ook wanneer er nieuwe ontwikkelingen zijn. Informatie over het welbevinden en de veiligheid van LHBTI (maar ook andere zaken), kan via het COC en bij LHBTI-organisaties worden verkregen, maar realiseer je dat dan slechts een deel van de LHBTI’s zich gerepresenteerd voelt. Denk naast deze ‘standaardorganisaties’ bijvoorbeeld aan zorginstellingen, scholen, musea, verenigingen, horeca, grote Leidse bedrijven, en sportclubs. Hierbinnen kunnen Leidenaren actief zijn voor de LHBTI-belangen. Zij kunnen in het bestuur van een sportclub zitten, verbonden zijn aan een vereniging, ondernemer zijn (en lid van de ondernemersvereniging), jonge initiatiefnemers van een roze event, teamleiders bij

---

<sup>58</sup> Zoals burgemeester Van Scholten uit Venlo in dec. 2022 deed n.a.v. de racistische projectie ‘white live matters’ op het UWV-gebouw. Scholten noemde die actie in zijn stad ‘on-Venloos’.

de thuiszorg, etcetera. Haal op wat zij zelf doen, en waaraan zij behoefte hebben om inclusie, acceptatie en veiligheid te versterken.

- Vergeet de vertegenwoordiging van *allies* niet.

## 6 SLOTHOOFDSTUK

**Gemeente Leiden zet met het programma ‘Leiden Inclusief’ in op het tegengaan van discriminatie en het verhogen van acceptatie van LHBTI Leidenaren en het bevorderen van gendergelijkheid. We beschrijven in dit hoofdstuk de stand van zaken anno 2023 met betrekking tot ervaren acceptatie, veiligheidsbeleving en welzijn vanuit het perspectief van LHBTI’s in regenboogstad Leiden, en sluiten af met aanbevelingen voor gemeentelijk beleid en voor vervolgonderzoek.**

### 6.1 WAT WETEN WE: LEIDSE LHBTI’S ANNO 2023

In dit onderzoek staat de vraag centraal ‘Hoe het gesteld is met de ervaren acceptatie, veiligheidsbeleving, en het welzijn van LHBTI<sup>59</sup> personen in Leiden en hoe kunnen de onderzoeksbevindingen gebruikt worden voor het verder inrichten van het gemeentelijk programma’. **We kunnen voorzichtig concluderen dat anno 2023 in Leiden de acceptatie van LHB’s wat betreft seksuele voorkeur een positieve ontwikkeling doormaakt. Dat geldt een stuk minder voor tolerantie ten aanzien van genderidentiteit, -fluiditeit, en een normafwijkende genderexpressie. Transgender-emancipatie is pas recenter op de politieke agenda gekomen. Non-acceptatie, discriminatie en het ervaren van onveiligheid komen meer voor op basis van genderidentiteit dan op seksuele voorkeur. Er wordt zelden aangifte gedaan van belediging, verbaal geweld en discriminatie; dergelijke voorvallen worden gebagatelliseerd door LHBT’s zelf. Meldingsbereidheid bij de politie is er wel bij fysiek geweld of dreiging daarvan. Een positieve ontwikkeling richting toenemende acceptatie en gevoel van veiligheid geldt nog niet voor elke Leidse LHBT en lang niet overal in Leiden. Een lage acceptatie en gevoelens van onveiligheid gaan gepaard met verdriet en stress.** In publieke ruimtes, vooral op straat, voelt een kwart van onze respondenten zich regelmatig niet comfortabel of zelfs onveilig. Dat is ook Leiden. Hetzelfde geldt soms op het werk (voor BT’s), en (vaak voor mannen) op de sportclub, en (voor sommige LHBT-jongeren) op school en thuis. In publieke ruimtes maken Leidse LHBT’s zich nog regelmatig (soms onbewust) onzichtbaar – bijvoorbeeld door zich niet als een stel voor te doen, geen naamplaatje op de voordeur te hangen, of elkaar geen afscheidszoen te geven op het station. We zien dat een deel van de LHBT’s waakzaam is, zich normbevestigend gedraagt in publieke ruimtes, en zich zo verbergt (*‘straightpassing’*, je voordoen als hetero). Dit is voor een deel van hen ‘standaardgedrag’ geworden, om geaccepteerd te worden, opmerkingen te vermijden, en om zich veilig te voelen. Dit toont aan dat de LHBT-emancipatie in Leiden anno 2023 nog niet is voltooid.

---

<sup>59</sup> We vermelden in het resultaatendeel (H3-H5) niets over intersekse personen (I) vanwege het lage aantal respondenten en omdat andere geïnterviewden geen uitspraken doen over de positie of behoeften van deze deelgroep.

## 6.2 AANBEVELINGEN VOOR BELEID

In het vorige hoofdstuk vermeldde we dat er een breedgedragen verzoek is aan de gemeente om op te treden en een extra stap te zetten. We gingen in op het besef dat LHBTI-emancipatie en inclusiviteit een collegeperiode overstijgt en om een lange termijn plan vraagt om continuïteit te borgen. We benoemden ook de invloed die de gemeente kan uitoefenen op de praktijk van LHBTI-beleid via inkoopbeleid bij aanbestedingen en bij subsidiepartners in de stad. En gaven aan dat de gemeente binnen de eigen organisatie en naar buiten toe de voorbeeldfunctie dient te versterken. Dat zijn belangrijke aanbevelingen die op *korte termijn* kunnen worden opgepakt.

Aanvullend geven we hieronder de volgende drie aanbevelingen voor beleid. We hebben binnen die drie aanbevelingen prioritering aangebracht.

1. Voorlichting, voorlichting en voorlichting.
2. Vergroot kennis- en bewustzijn binnen zorg-, welzijn-, sport- en onderwijs-samenwerkingspartners in de stad.
3. Zorg voor ontmoeting, sociale verbinding, focus op samenwerking.

---

### 1. VOORLICHTING, VOORLICHTING EN VOORLICHTING

We benadrukken dat het huidige beleid dat gericht is op zichtbaarheid en voorlichtingsactiviteiten op scholen goed is. Voor de komende periode dient dat beleid bestendig te worden voor wat betreft het onderwijs, en tevens (aanbeveling 2) uitgebreid richting zorg-, welzijn, sport- en andere organisaties.

Start met het uitbreiden van voorlichtingslessen op het voortgezet onderwijs.

- **Het COC biedt voorlichtingslessen aan op het voortgezet onderwijs. Benader actief schoolbesturen die dit voorlichtingspakket nog niet inzetten en breid voorlichtingslessen uit naar andere scholen. Hier ligt een opdracht voor beleidsmakers onderwijs. Zij kunnen bij scholen vragen naar hun GSA-netwerk en hen informeren over het belang daarvan voor de door de gemeente gewenste LHBTI-inclusiviteit. Zorg dat beleidsmakers onderwijs goed geïnformeerd zijn (bijvoorbeeld door gesprekken met enkele GSA-docenten van andere scholen, met behulp van deze rapportage, door gesprekken met het team Inclusiviteit). Hier ligt ook een kans om LHBTI-inclusiviteit te bevorderen voor de wethouder onderwijs.**
- Voorlichtingen zijn het meest effectief bij een vroege start. Bied voorlichting aan bij kinderen in het basisonderwijs. Ga met schoolbesturen in gesprek hierover. Dat is, net zoals bij het eerste punt, een taak van beleidsmakers onderwijs in samenspraak met het projectteam Leiden Inclusief.
- Christelijke jongvolwassenen benadrukken dat hun Leidse christelijke school niet voelde als een veilige plek en dat voorlichting ook op hun voormalige basisschool en middelbare school nu nodig is. Ook daar ligt een kans voor beleidsmakers onderwijs.



**Jongeren vinden dat de huidige voorlichtingsvorm aangescherpt kan worden en hebben 10 verbetertips. Deel deze tips met de contactpersonen van alle GSA-scholen.**

- Verweef voorlichting niet in één vak of in één dag, maar in het hele schooljaar en bij veel meer vakken.
- De voorlichters zijn soms veel ouder dan de leerlingen; dit spreekt leerlingen minder aan. Ook zijn voorlichters soms stereotype-bevestigend. Dat zorgt voor versterking van vooroordelen over homo's. Sommige jongeren menen dat door de stereotypering het pestgedrag en gescheld juist verergert. Voorlichters mogen ook hetero zijn, dan is het voorlichten over LHBT niet enkel een homo-aangelegenheid.
- Voorlichting dient gericht te zijn op 'liefde' en niet alleen op homoseksualiteit of genderidentiteit.
- Verweef in de geschiedenisles 'rechten voor minderheden'. Jonge mensen menen dat het homohuwelijk altijd al bestond bijvoorbeeld. Plaats iets in een context.
- Verbreed het thema. Het moet niet alleen gaan over LHBTIQ of over racisme, maar zo'n bijeenkomst moet ook jonge (hetero) jongens aanspreken. Er mag ook gepraat worden over machismo en straatcultuur. *"Betrekt easy hetero's daarbij, die iets vertellen over verliefd zijn ofzo"* (16, bi, pan).
- Praat over respect. Dat is een onderwerp wat je overal aan kan knopen, in plaats van het thema LHB of genderidentiteit aan te kondigen. *"Toen dat gebeurde zei een leerling ik vind dat we wel te veel gepusht worden over dit onderwerp. Het LHBT-onderwerp er uitlichten, leidt voor sommige jongens tot meer aandacht en meer haat"* (15, homo).
- Start een gesprek waarbij jongeren zelf invullen en opsommen wat op hun school de regels zijn rondom respect voor elkaar. Eén van de gespreksonderwerpen is dan LHBTIQ. *"In plaats van leerlingen te vertellen hoe het zit en opleggen wat diversiteit is. Dan is het meer gedragen misschien, en gedeeld"* (17, lesbi).
- De bijeenkomsten hebben geen vervolg. Het is een éénmalige gebeurtenis. In de lessen en dagen erna moeten aanknopingspunten zitten.
- Bespreek de dagelijkse praktijk. Haal voorbeelden aan van dingen die op school gebeuren. *"Bijvoorbeeld bij Lev lessen, die gaan over levensbeschouwing. We hebben het vooral over het klimaat. Of godsdienst. Thema's worden er zo uitgelicht in plaats van te koppelen aan dagelijkse dingen of gewoon ingevoegd in gewone lessen, dan wordt het normaler"* (16, biseksueel).
- Verstop je niet als docent. *"Er zit een diepgeworteld ongemak in de maatschappij met mensen die buiten de 'overzichtelijke tweedeling man-vrouw' of hetero vallen. Wees zelf het voorbeeld op onze school"* (lesbisch, non-binair, 17). Het voelt voor leerlingen heel tegenstrijdig dat LHBTI-zijn geaccepteerd en 'normaal' moet zijn, maar dat er docenten zijn die hiervoor niet uitkomen (terwijl het wel min of meer bekend is).

**Voorlichting aan jongeren via onderwijs is belangrijk, maar binnen zorg-, welzijn-, en sport-, en onderwijsorganisaties, binnen de gemeente zelf, en bij andere Leidse organisaties is aandacht voor diversiteit in seksuele oriëntatie en gender evenzo belangrijk.**

Deze aanbeveling kan tegelijkertijd starten met aanbeveling 1 (die gericht is op voorlichting aan jongeren). Respondent (25, bi, hbo-student) merkt op wat daarbij van belang is: *“En dan niet separaat in hoofdstuk 3 van het lesboek, maar als norm verbredende insteek. Dit betekent ook het bewust worden van heteronormatieve patronen. Die overal in doorwerken. Als je bij een gemeente, waar discriminatie en non-acceptatie voorkomen, doorgaat met ‘business as usual’, verandert er niets. Je moet ‘t daar actief over hebben”.*

- Machogedrag en straatcultuur spelen een rol bij anti-homo opmerkingen en discriminatie. Denk aan cursussen voor jongerenwerkers en sportwerkers waarmee ze op pedagogische wijze een veilig straatklimaat kunnen bevorderen en respect voor LHBTI's kunnen aankaarten. Hier ligt een kans voor beleidsmakers die bezig zijn met jeugd, sport, jongeren(werkers), welzijn.
- Discriminatie bij woonzorg-, thuiszorg- en welzijnsorganisaties onder ouderen komt voor;. Denk aan: niet ondersteund worden in gewenste genderexpressie door zorgverleners (kleding, sieraden, opmaken, negatieve reacties) of ervan uit gaan dat alle cliënten en inwoners cisgender en hetero zijn. Eenzaamheid is soms het gevolg. Ga in gesprek met zorgorganisaties. Hier ligt een taak voor beleidsmakers die bezig zijn met zorg, senioren, eenzaamheid, vergrijzing, ouderen.
- Kennis van genderdiversiteit in de reguliere zorg is onvoldoende. Leidse LHBTI's ervaren een kennistekort van de LHBTI+ doelgroep bij zorgprofessionals, bij zowel de GGZ als bij fysieke gezondheidszorg in Leiden. Huisartsen worden veel minder vaak genoemd. Hier zit een aanknopingspunt voor het Integraal Zorgakkoord.
- Ga in gesprek met ouderenorganisaties en buurthuizen. Bij ouderen is de sociale acceptatie voor LHBTI's soms minder. Zij kiezen er op oudere leeftijd soms voor om minder open te zijn over hun geaardheid, wat eenzaamheid in de hand kan werken. Denk aan de inzet van Tour d'Amour die langs beroepsopleidingen en Leidse verzorgingshuizen kan 'reizen' om bewoners en zorgpersoneel, medewerkers bij ouderenorganisaties en buurthuismedewerkers bewust te maken van het bestaan van 'roze ouderen'.
- Van sportorganisaties wordt een meer proactieve houding verwacht (in plaats van een reactie op een gemeld incident). Sportbesturen dienen wat actiever zelf een veilig sportklimaat te creëren zodat Leidse LHBTI's komen sporten, zich veilig voelen, zich niet onzichtbaar maken, en misstanden durven aan te kaarten. Bespreek dat als wethouder sport met sportbesturen. Verken of er topsporters in Leiden wonen die tot de LHBTI-groep behoren en vraag hen als rolmodel. Dit is een taak voor beleidsmakers sport.
- Zet in op voorlichting aan de medewerkers van de opvanglocaties van dak- en thuisloze bewoners van de Binnenvest en asielzoekers van COA opvanglocatie Haagse Schouwweg, zodat deze een veilige omgeving zijn voor LHBTI's.

### 3. ZORG VOOR ONTMOETING, SOCIALE VERBINDING, FOCUS OP SAMENWERKING

**Er is behoefte aan safe spaces, er is behoefte aan ontmoeting met andere LHBTI's, en er is behoefte aan verbinding en samenwerking -breder dan LHBTI-gericht.**

Leidse LHBT-bijeenkomsten of events dragen bij aan het 'meer thuis voelen in Leiden'. Voor 'roze uitgaan' en voor verscheiden activiteiten gaan volwassen LHBT's veelal naar Amsterdam, Rotterdam of Utrecht. Gemeente Leiden kan ontmoeting stimuleren door middelen beschikbaar te stellen en initiatieven actief te ondersteunen.

- **Er is behoefte aan safe spaces. Creëer veilige plekken waar met name jonge LHBTI Leidenaren en bi-culturele LHBTI's kunnen samenkomen.** Denk ook aan Islamitische of Christelijke Leidenaren. Kanttekening: het COC is onzichtbaar bij jongeren (die juist vaker een LHBT-vriendelijke plek of safe space belangrijk vinden). Jongeren kennen het COC nauwelijks, terwijl bijvoorbeeld Jong&Out<sup>60</sup> goed aansluit bij de behoeften van jonge geïnterviewden.
- Er is behoefte aan minder besloten plekken waar LHBT's bijeen kunnen komen (roze horeca). Niet besloten, zoals vroeger, maar juist een openminded plek. Zie bijvoorbeeld Klupkweer, de kunstclub, en Discotheef. Gemeente Leiden kan dergelijke initiatieven actief ondersteunen.
- **Verbind met anderen. Betrek straight allies. Er is behoefte aan een bredere insteek van ontmoeting. Focus daarbij ook op samenwerking met Leidse organisaties en bedrijven.** Een respondent (32, bi-vrouw) verwoordt dat: *"Als je alleen elkaar kunt opzoeken is dat geen stap verder in de LHBTI-emancipatie. Connect andere partijen, andere panden. Een picknick hoeft niet enkel een unieke gerichtheid op LHBTI te hebben, maar is LHBTI-minded of friendly, en kom zelf ook als gemeente. Bring your straight friend"*. Werk hierin samen met andere organisaties, denk ook eens aan een buurthuis, een zorgorganisatie, een bibliotheek, een sportclub, een filmhuis. De COC filmavond kan zich verbinden met andere film liefhebbers, een LHBT-kunstclub met andere kunstliefhebbers/-makers. Ook belangrijk: verbind maatschappelijk initiatieven en organisaties aan de Leiden Pride.
- In buurthuizen komen pesterijen voor en worden ongepaste grappen gemaakt. Acceptatie en tolerantie bereik je daar juist niet door apart te gaan zitten.

#### 6.3 AANBEVELINGEN VOOR VERDER ONDERZOEK

De LHBTI-groep is uitermate divers. We spraken voor dit onderzoek 65 Leidse homo's, lesbiennes, bi- en panseksuelen, transvrouwen, transmannen, en een intersekse persoon. Een aantal van deze deelgroepen blijft in acceptatie achter. **De positie van bepaalde deelgroepen, zoals LHBT-jongeren, transgenders, bi-culturele LHBT's en oudere Leidenaren, is extra kwetsbaar.**

---

<sup>60</sup> Zie: [www.jongenout.nl](http://www.jongenout.nl) (onderdeel van COC)

---

#### AANDACHT VOOR KWETSBARE DEELGROEPEN

- **Intersekse personen** Uit onderzoek<sup>61</sup> in Vlaanderen blijkt dat ook intersekse personen ongeveer evenveel discriminatie ondervinden als transpersonen, dus méér dan LHB's. Om de groep intersekse personen in Leiden beter in beeld te krijgen is meer onderzoek nodig.
- **Dakloze LHBTI's, en met name jongeren**, vormen een specifieke, kwetsbare deelgroep met specifieke problemen en behoeften. Soms worstelen zij met zelfacceptatie, zijn afgewezen door hun familie, en in de opvang zijn weinig veilige plekken.<sup>62</sup> Om het aantal Leidse LHBTI dakloze jongeren en hun specifieke hulpvragen in beeld te krijgen is extra onderzoek nodig.
- **Mensen van kleur en/of met een bi-culturele achtergrond** zijn in LHBTI-onderzoeken vaak ondervertegenwoordigd. Voor dit onderzoek spraken wij er een aantal. Zij merkten op dat zij op meerdere identiteiten gediscrimineerd worden. En soms ook binnen hun familie geen support hebben. Om hun specifieke behoefte aan ondersteuning (van de gemeente) te achterhalen is extra onderzoek nodig. Vooruitlopend daarop adviseren we een adviesgroep te vormen die de gemeente van advies kan voorzien rondom inclusiviteit van bi-culturele Leidse LHBTI's.

---

#### BLIJF MONITOREN

Ten slotte is een aanbeveling om de bevindingen zoals deze in dit onderzoek zijn opgehaald, in de toekomst te blijven monitoren.

---

<sup>61</sup> Aisa Burgwal, Jara Van Wiele, Joz Motmans (2023). Genoeg Enough Assez. Onderzoek naar de ervaringen met geweld van LGBTI-personen in Vlaanderen.

<sup>62</sup> <https://www.movisie.nl/publicatie/verkenning-situatie-dak-thuisloze-lhbtj-jongeren-nederland> [2 juni 2020]